



T.C

AKHİSAR KAYMAKAMLIĞI
TİCARET BORSASI – ALTI
EYLÜL ORTAOKULU
MÜDÜRLÜĞÜ

2024-2028
STRATEJİK
PLANI





Ey Türk Gençliği!

Birinci vazifen, Türk istiklâlini, Türk Cumhuriyetini, ilelebet, muhafaza ve müdafaa etmektir.

Mevcudiyetinin ve istikbalinin yegâne temeli budur. Bu temel, senin, en kıymetli hazinedir. İstikbalde dahi, seni bu hazineden mahrum etmek isteyecek, dahilî ve haricî bedhahların olacaktır. Bir gün, İstiklâl ve Cumhuriyeti müdafaa mecburiyetine düşersen, vazifeye atılmak için, içinde bulunacağın vaziyetin imkân ve şerâitini düşünmeyeceksin! Bu imkân ve şerâit, çok nâmüsait bir mahiyette tezahür edebilir. İstiklâl ve Cumhuriyetine kastedecek düşmanlar, bütün dünyada emsali görülmemiş bir galibiyetin mümessili olabilirler. Cebren ve hile ile aziz vatanın, bütün kaleleri zaptedilmiş, bütün tersanelerine girilmiş, bütün orduları dağıtılmış ve memleketin her köşesi bilfiil işgal edilmiş olabilir. Bütün bu şerâitten daha elîm ve daha vahim olmak üzere, memleketin dahilinde, iktidara sahip olanlar gaflet ve dalâlet ve hattâ hıyanet içinde bulunabilirler. Hattâ bu iktidar sahipleri şahsî menfaatlerini, müstevlilerin siyasi emelleriyle tevhit edebilirler. Millet, fakr ü zaruret içinde harap ve bîtap düşmüş olabilir.

Ey Türk istikbalinin evlâdı! İşte, bu ahval ve şerâit içinde dahi, vazifen; Türk İstiklâl ve Cumhuriyetini kurtarmaktır! Muhtaç olduğun kudret, damarlarındaki asil kanda mevcuttur!

Mustafa Kemal Atatürk
20 Ekim 1927

Çalışmadan, yorulmadan, üretmeden, rahat yaşamak isteyen toplumlar, önce haysiyetlerini, sonra hürriyetlerini ve daha sonrada istiklal ve istikballerini kaybederler”.

Mustafa Kemal ATATÜRK

Okul/Kurum Bilgileri

İli: MANİSA		İlçesi: AKHİSAR	
Adres:	İnönü mah.144 sokak no:88 Akhisar / MANİSA	Coğrafi Konum (link)	https://altieylulortaokulu.meb.k12.tr/tema/harita.php
Telefon Numarası:	02364141883	Faks Numarası:	02364139384
e- Posta Adresi:	725309@meb.k12.tr	Web sayfası adresi:	https://altieylulortaokulu.meb.k12.tr
Kurum Kodu:	725309	Öğretim Şekli:	Sabahçı (İkili Eğitim)

SUNUŞ



Eđitim-öđretimin iyileřtirilmesi ve sürekli geliřtirilerek verimliliđin artırılması, eđitim kurumlarımızın fiziksel ve donanım olarak yeterliliklerinin geliřtirilmesi, hizmet ii eđitim yoluyla okullarımızdaki eđitim-öđretim kalitesinin artırılması, alıřanlarımıza kalite bilincinin kazandırılması iin ilemizin tüm kaynaklarını harekete geirmeye, diđer yandan, yaygın eđitim yoluyla ilemizde yařayan her bireyin eđitim olanaklarından yararlanmalarını sađlamaya alıřıyoruz.

Stratejik planlama; katılımcı ve esnek bir planlama yaklařımı ile kurumların mevcut durumlarından hareketle misyonlarını ve temel ilkelerini gözden geirerek geleceđe dair bir vizyon oluřturmaları, bu misyon ve vizyon erevesinde hedefler belirlemeleri ve ölçülebilir göstergeler belirleyerek hedeflerinin ne kadarını gerekleřtirebildiklerini izlemeleri ve deđerlendirmeleri sürecidir.

Stratejik plan, uzun vadeli düşünmeyen ve dünde takılı kalan yöneticilerimize yeni ufuklar açmakta, bütenin dođru hedeflerle deđerlendirilmesini öngörmekte ama daha da önemlisi ülke olarak hi alışkın olmadığımız bir mühendislik dalı olan “İzleme ve Deđerlendirmeyi kamuda uygulama mecburiyetini getirmektedir. İzleme ve Deđerlendirme, yapılan yatırımların ne ölçüde sađlıklı olduđunu ortaya koyacak ve yeni yatırımlar iin temel oluřturacaktır.

alıřmalar yönelim ve tercihlerin üst yönetimden alt birimlere ve alt birimlerden üst yönetime dođru iki yaklařımın birlikte kullanılmasıyla yürütölmüřtür. Akhisar İle Millî Eđitim Müdürlüđü Stratejik planı hazırlanırken mümkün olan tüm paydařların katılımı sađlanmıřtır. Bu geniř katılım kurum vizyon ve misyonuna uygun olarak belirlenen strateji ve hedeflerin hayata geirilme olasılıđını artırmıřtır. Stratejik planın hazırlanması, önümüzdeki beř yılda gerekleřtireceğimiz alıřmalar iin bize yön göstermesi aısından büyük önem tařımaktadır. Bundan sonraki ařamalarda da tüm paydařlarımızın alıřmalarımıza katılımlarının artarak devam etmesini temenni ederim.

Kadir DEMİREL
Okul Müdürü

GİRİŞ

Stratejik planlama ile eğitimin geleceğine yön vererek kendi geleceğimizi şekillendirmek durumundayız. Takdir edersiniz ki, geçmişteki ya da bugünkü durum ne olursa olsun, bir kurumun gelecekteki başarısı o kurumun bugünden itibaren yapacaklarına bağlıdır. Bu nedenle; geleceğin başarılı bir şekilde yönetilebilmesi için, geleceği görebilmek kadar gelecek için atılacak adımların doğru olarak planlanıp uygulanması da önemlidir. Yönetimin bir süreç olduğu, yönetenlerin de bu sürecin kilometre taşlarından biri olduğu gerçeğinden hareketle eğitimin planlanmasında tamamen ülke gerçeklerine uygun, kurumsal kültürün oluşmasına katkı sağlayan, çalışanlarda ben yerine biz olma yaklaşımını hedefleyen ve geleceğe güvenle bakan bir anlayış içerisinde olmamız gerekmektedir.

Stratejik plan hazırlanırken yalnız nereye gideceğimizi değil, en iyi hangi yoldan ve nasıl gidebileceğimizi araştıran ve oluşturan bir sürece yer verilmiştir. Stratejik planımızın hazırlanmasında kurumumuza bağlı yönetici ve öğretmenlerimizle tüm paydaşlarımızın görüşleri alınmış, planımız gerektiğinde revize edilecek şekilde hazırlanmıştır.

Okul ve kurumlarımızın stratejik planlarını hazırlamalarında planımızın yol gösterici olacağına inanıyor, planın hazırlanmasında emeği geçen herkese teşekkür ediyoruz.

Eğitimden faydalanan tüm paydaşlarımıza yol gösterici olması temennisiyle...

ATB-Altı Eylül Ortaokulu
Stratejik Plan Hazırlama Ekibi

İÇİNDEKİLER

1. GİRİŞ VE STRATEJİK PLANIN HAZIRLIK SÜRECİ	7
1.1. Strateji Geliştirme Kurulu ve Stratejik Plan Ekibi	7
1.2. Planlama Süreci	7
2. DURUM ANALİZİ	8
2.1. Kurumsal Tarihçe	8
2.2. Uygulanmakta Olan Planın Değerlendirilmesi	10
2.3. Yasal Yükümlülükler	10
2.4. Üst Politika Belgelerinin Analizi	13
2.5. Faaliyet Alanları ile Ürün ve Hizmetlerin Belirlenmesi	14
2.6. Paydaş Analizi	15
2.6.1.Okul İçi Analiz	20
2.6.2.Teşkilat Şeması	21
2.6.3.İnsan Kaynakları	22
2.6.4.Teknolojik Düzey	30
2.6.5.Mali Kaynaklar	31
2.6.6.İstatistik Veriler	32
2.7. GZFT Analizi	35
2.7.1.Güçlü ve Zayıf Yönler	35
2.7.2.Fırsatlar ve Tehditler	36
2.8. Tespit ve İhtiyaçların Belirlenmesi	41
3. GELECEĞE BAKIŞ	41
4.AMAÇ, HEDEF VE PERFORMANS GÖS. İLE STRATEJİLERİN BELİRLENMESİ	42
4.1. Amaçlar	43
4.2. Hedefler	44
4.3. Performans Göstergeleri	44
4.4. Stratejilerin Belirlenmesi	57
4.5. Maliyetlendirme	58
5. İZLEME VE DEĞERLENDİRME	59
6. TABLO – ŞEKİL-GRAFİK -EKLER	62

1. GİRİŞ VE STRATEJİK PLANIN HAZIRLIK SÜRECİ

1.1. Strateji Geliştirme Kurulu ve Stratejik Plan Ekibi

Strateji Geliştirme Kurulu: Okul müdürünün başkanlığında, bir okul müdür yardımcısı, bir öğretmen ve okul/aile birliği başkanı ile bir yönetim kurulu üyesi olmak üzere 5 kişiden oluşan üst kurul kurulur.

Stratejik Plan Ekibi: Okul müdürü tarafından görevlendirilen ve üst kurul üyesi olmayan müdür yardımcısı başkanlığında, belirlenen öğretmenler ve gönüllü velilerden oluşur.

Tablo 1. Strateji Geliştirme Kurulu ve Stratejik Plan Ekibi Tablosu

Strateji Geliştirme Kurulu Bilgileri		Stratejik Plan Ekibi Bilgileri	
Adı Soyadı	Ünvanı	Adı Soyadı	Ünvanı
Kadir DEMİREL	Okul Müdürü	Hüseyin ERTEK	Müdür Yardımcısı
Rıza ÇELİK	Müdür Yardımcısı	Cüneyt AKKIN	Fen B. Öğretmeni
Gönül ÇELİKARSLAN	Rehber Öğretmen	Mustafa ÖREN	Bilişim Tek. Öğr.
Ahmet ATAŞ	Sosyal Bilgiler Öğretmeni	Abdullah ULUDAĞ	Veli
Mustafa DAĞLI	Bilişim Tek. Öğr.		
Hulusi TUMRUL	Okul-Aile Birliği Başkanı		
Nurten GENCER	Okul-Aile Birliği Yönetim Kurulu Üyesi		

1.2. Planlama Süreci

2024-2028 dönemi stratejik plan hazırlanma süreci Strateji Geliştirme Kurulu ve Stratejik Plan Ekibi' nin oluşturulması ile başlamıştır. Ekip tarafından oluşturulan çalışma takvimi kapsamında ilk aşamada durum analizi çalışmaları yapılmış ve durum analizi aşamasında, paydaşlarımızın plan sürecine aktif katılımını sağlamak üzere paydaş anketi, toplantı ve görüşmeler yapılmıştır. Durum analizinin ardından geleceğe yönelim bölümüne geçilerek okulumuzun/kurumumuzun amaç, hedef, gösterge ve stratejileri belirlenmiştir. Akhisar ATB-Altı Eylül Ortaokulu Müdürlüğü 2024-2028 Stratejik Planı İlçe Milli Eğitim Müdürlüğü'nün hazırlamış olduğu Stratejik Plan göz önünde bulundurularak hazırlanmıştır.

2. DURUM ANALİZİ

Stratejik planlama sürecinin ilk adımı olan durum analizi, okulumuzun/kurumumuzun “neredeyiz?” sorusuna cevap vermektedir. Okulumuzun/kurumumuzun geleceğe yönelik amaç, hedef ve stratejiler geliştirebilmesi için öncelikle mevcut durumda hangi kaynaklara sahip olduğu ya da hangi yönlerinin eksik olduğu ayrıca, okulumuzun/kurumumuzun kontrolü dışındaki olumlu ya da olumsuz gelişmelerin neler olduğu değerlendirilmiştir. Dolayısıyla bu analiz, okulumuzun/kurumumuzun kendisini ve çevresini daha iyi tanımasına yardımcı olacak ve stratejik planın sonraki aşamalarından daha sağlıklı sonuçlar elde edilmesini sağlayacaktır.

Durum analizi bölümünde, aşağıdaki hususlarla ilgili analiz ve değerlendirmeler yapılmıştır;

- Kurumsal tarihçe
- Uygulanmakta olan planın değerlendirilmesi
- Mevzuat analizi
- Üst politika belgelerinin analizi
- Faaliyet alanları ile ürün ve hizmetlerin belirlenmesi
- Paydaş analizi
- Kuruluş içi analiz
- Dış çevre analizi (Politik, ekonomik, sosyal, teknolojik, yasal ve çevresel analiz)
- Güçlü ve zayıf yönler ile fırsatlar ve tehditler (GZFT) analizi
- Tespit ve ihtiyaçların belirlenmesi

2.1. Kurumsal Tarihçe

Arsası ‘Tokatlı Mezarlığı’ olarak bilinen okulumuzun temeli, 1937 yılı başlarında dönemin başbakanı İsmet İNÖNÜ tarafından atılmıştır. Zamanın Akhisar Kaymakamı Rıfat YENAL’ın başkanlığında kurulan bir komisyonla (Belediye Başkanı Nükhet İŞİK, İlköğretim Müdürü Rahmi BÖLÜ, Mimar Talat ÖZİŞİK) inşaata başlanmıştır. Önceden 3 derslikli bir bina olarak planlanan okulumuz, dönemin Manisa Valisi Dr. Lütfi KIRDAR’ın katkılarıyla 17 derslikli olarak büyütülerek, Akhisarlı hemşerilerimizin yakın ilgi ve yardımlarıyla kısa sürede tamamlanmıştır.

İnşaat Maliyeti, Özel İdareden 23.000 TL.; halktan 7.000 TL. olmak üzere toplam 30.000 TL.’ye mal olmuştur.

03 Ekim 1937'de 'İSMET İNÖNÜ İLKOKULU' adıyla açılışı yapılan okulumuz, 04 Ocak 1938'de Misak-ı Milli İlkokulu öğretmen ve öğrencilerinin okulumuza topluca nakli ile eğitim öğretime başlamıştır. Misak-ı Milli İlkokulu da bir süre ortaokul olarak eğitim öğretime devam etmiştir.

17 Aralık 1951'de Belediye Meclisinin teklifi ve Milli Eğitim Bakanlığının olurlarıyla okulumuzun adı, ilçemizin kurtuluş günü düşünülerek 'ALTIEYLÜL İLKOKULU' olarak değiştirilmiştir.

1997/1998 Öğretim Yılı'nda okulumuz 8 yıllık zorunlu ilköğretime geçerek adı, 'ALTIEYLÜL İLKÖĞRETİM OKULU' olmuştur. İlköğretime geçişle birlikte öğrenci sayısının artması, mevcut fiziki yapının yetersizliği sonucunu ortaya çıkarmış ve 1998 yılında 3 katlı 9 derslikli yeni ek bir bina hizmete sokulmuştur.



70 Yıl Eğitim Öğretim etkinliklerinin yürütüldüğü okulumuzun ana binası artık gerek fiziki koşullarının yetersizliği gerekse ekonomik ömrünü tamamlamış olması nedeniyle 2006/2007 Öğretim Yılı sonunda yıkılmış ve yerine 35 Derslikli; içinde Fen ve Teknoloji laboratuvarları, Bilişim Teknolojileri, Müzik, Görsel Sanatlar, Teknoloji ve Tasarım Derslikleri, Çok Amaçlı Salonu, Kütüphanesi, Engelli Asansörü, yeterli sayıda idareci, öğretmenler odası vb. bulunan 5 Katlı ana bina yapılmıştır. Yeni binamızın yapımında özellikle Dönemin Akhisar Ticaret Borsası Yönetim Kurulu Başkanı Önder YAMANEL'in büyük emeği geçmiş, okulumuzun yapımında ana finansmanı Akhisar Ticaret Borsası karşılamış, İl Özel İdaresi ve Akhisar Belediyesi'nin de maddi katkılarıyla binamız 6 ay gibi kısa bir sürede tamamlanmıştır. Okulumuz yeni binada eğitim-öğretim faaliyetine 2008-2009 öğretim yılında geçmiştir.

2012-2013 Öğretim yılında 4+4+4 uygulamasının başlamasıyla okulumuz ilkokul ve ortaokul olarak ayrılarak aynı binada sabah ortaokul öğrencileri, öğleden sonra ilkokul öğrencileri öğrenim görmeye devam etmektedir.

Şu an 37 Derslik

Kurulduğu yıldan beri gerek eğitim-öğretim gerekse sosyal, kültürel ve sportif etkinliklerde Akhisar ve Manisa'nın gururu olan okulumuz, pek çok değerli kişiler yetiştirmiş olup, bu başarısı uzun yıllar artarak devam edecektir.

2.2. Uygulanmakta Olan Planın Değerlendirilmesi

Katılımcı bir yöntemle uygulanmakta olan stratejik planda yer alan amaç ve hedefler benzer yöntemle hazırlanan Stratejik Plan performans göstergeleri ve performans hedefleri vasıtasıyla gerçekleştirilmeye çalışılmıştır. Öğrencilerimizin bilişsel, duygusal ve fiziksel olarak çok boyutlu gelişimini önemseyen, bilimsel düşünme, tutum ve değerleri içselleştirebilecekleri temel eğitim uygulamaları gerçekleştirilerek okullaşma oranı artırılmıştır. Öğrencilerin mizaç, ilgi ve yeteneklerine uygun eğitimi alabilmelerine imkân veren işlevsel bir psikolojik danışmanlık ve rehberlik yapılanması hayata geçirilmiştir. Özel eğitim ihtiyacı olan bireyleri akranlarından soyutlamayan ve birlikte yaşama kültürünü güçlendiren eğitimde adalet temelli yaklaşım modeli hayata geçirilmiştir. Ülkemizin kalkınmasında önemli bir kaynak niteliğinde bulunan özel yetenekli öğrencilerimiz, akranlarından ayrıştırılmadan doğalarına uygun bir eğitim yöntemi ile desteklenmiştir. Performans hedeflerinin ve stratejik plan kapsamındaki diğer birim çalışmalarının gerçekleşme durumları ile ilgili faaliyet raporları hazırlanmıştır. Bunlarla ilgili göstergeler değerlendirildiğinde plandaki amaçlarımızın büyük oranda gerçekleştirilmiş olduğunu görmekteyiz.

2.3. Yasal Yükümlülükler

Mevzuat analizinde okula görev ve sorumluluk yükleyen, okul faaliyet alanını düzenleyen mevzuat gözden geçirilerek yasal yükümlülükler listesi oluşturulur. Mevzuat analizinin çıktıları daha sonraki aşamada okul faaliyet alanlarının ve misyon bildiriminin belirlenmesinde ve geleceğe bakışının oluşturulmasında ve gözden geçirilmesinde kullanılır. Mevzuat analiziyle amaç ve hedeflerin sınırları çizilir. İdarenin, görevlerini yürütürken bu sınırların dışına çıkmaması gerekir.

Kamu Yönetim Reformu kapsamında alınan Yüksek Planlama Kurulu kararlarında ve 5018 sayılı kamu Mali Yönetimi ve Kontrol Kanununda, kamu kuruluşlarının stratejik planlamalarını hazırlamaları ve kuruluş bütçelerini bu plan doğrultusunda oluşturmaları öngörülmektedir. "Kamu idareleri; kalkınma planları, programlar, ilgili mevzuat ve benimsedikleri temel ilkeler çerçevesinde geleceğe ilişkin misyon ve vizyonlarını oluşturmak, stratejik amaçlar ve ölçülebilir hedefler saptamak, performanslarını

önceden belirlenmiş olan göstergeler doğrultusunda ölçmek ve bu sürecin izleme ve değerlendirmesini yapmak amacıyla katılımcı yöntemlerle stratejik plan hazırlarlar. Bu amaçla DPT tarafından, 5018 sayılı Kamu Mali Yönetimi kanununun 9' uncu maddesine dayanılarak "Kamu İdarelerinde Stratejik Planlamaya İlişkin Usul ve Esaslar Hakkında Yönetmelik" hazırlanmıştır. Bu yönetmeliğe göre; stratejik planlama çalışmalarının kapsamındaki tüm kamu idarelerine yaygınlaştırılması, aşamalı bir geçiş takvimi dahilinde yürütülmüştür.

Tablo 2: Yasal Yükümlülükler

YASAL YÜKÜMLÜLÜK (GÖREVLER)	DAYANAK (KANUN, YÖNETMELİK, GENELGE, YÖNERGE)
Atama	657 Sayılı Devlet Memurları Kanunu
	Milli Eğitim Bakanlığına Bağlı Okul ve Kurumların Yönetici ve Öğretmenlerinin Norm Kadrolarına İlişkin Yönetmelik
	Milli Eğitim Bakanlığı Eğitim Kurumları Yöneticilerinin Atama ve Yer Değiştirmelerine İlişkin Yönetmelik
	Milli Eğitim Bakanlığı Öğretmenlerinin Atama ve Yer Değiştirme Yönetmeliği
Ödül, Disiplin	Devlet Memurları Kanunu
	6528 Sayılı Milli Eğitim Temel Kanunu İle Bazı Kanun ve Kanun Hükmünde Kararnamelerde Değişiklik Yapılmasına Dair Kanun
	Milli Eğitim Bakanlığı Personeline Başarı, Üstün Başarı ve Ödül Verilmesine Dair Yönerge
	Milli Eğitim Bakanlığı Disiplin Amirleri Yönetmeliği
Okul Yönetimi	1739 Sayılı Milli Eğitim Temel Kanunu
	Milli Eğitim Bakanlığı İlköğretim Kurumları Yönetmeliği
	Milli Eğitim Bakanlığı Okul Aile Birliği Yönetmeliği
	Milli Eğitim Bakanlığı Eğitim Bölgeleri ve Eğitim Kurulları Yönergesi
	MEB Yönetici ve Öğretmenlerin Ders ve Ek Ders Saatlerine İlişkin Karar
	Taşınır Mal Yönetmeliği
Eğitim-Öğretim	Anayasa
	1739 Sayılı Milli Eğitim Temel Kanunu
	222 Sayılı İlköğretim ve Eğitim Kanunu

	6287 Sayılı İlköğretim ve Eğitim Kanunu ile Bazı Kanunlarda Değişiklik Yapılmasına Dair Kanun
	Milli Eğitim Bakanlığı İlköğretim Kurumları Yönetmeliği
	Milli Eğitim Bakanlığı Eğitim Öğretim Çalışmalarının Planlı Yürütülmesine İlişkin Yönerge
	Milli Eğitim Bakanlığı Öğrenci Yetiştirme Kursları Yönergesi
	Milli Eğitim Bakanlığı Ders Kitapları ve Eğitim Araçları Yönetmeliği
	Milli Eğitim Bakanlığı Öğrencilerin Ders Dışı Eğitim ve Öğretim Faaliyetleri Hakkında Yönetmelik
Personel İşleri	Milli Eğitim Bakanlığı Personel İzin Yönergesi
	Devlet Memurları Tedavi ve Cenaze Giderleri Yönetmeliği
	Kamu Kurum ve Kuruluşlarında Çalışan Personelin Kılık Kıyafet Yönetmeliği
	Memurların Hastalık Raporlarını Verecek Hekim ve Sağlık Kurulları Hakkındaki Yönetmelik
	Milli Eğitim Bakanlığı Personeli Görevde Yükseltme ve Unvan Değişikliği Yönetmeliği
	Öğretmenlik Kariyer Basamaklarında Yükseltme Yönetmeliği
Mühür, Yazışma, Arşiv	Resmi Mühür Yönetmeliği
	Resmi Yazışmalarda Uygulanacak Usul ve Esaslar Hakkındaki Yönetmelik
	Milli Eğitim Bakanlığı Evrak Yönergesi
	Milli Eğitim Bakanlığı Arşiv Hizmetleri Yönetmeliği
Rehberlik ve Sosyal Etkinlikler	Milli Eğitim Bakanlığı Rehberlik ve Psikolojik Danışma Hizmetleri Yönet.
	Okul Spor Kulüpleri Yönetmeliği
	Milli Eğitim Bakanlığı İlköğretim ve Ortaöğretim Sosyal Etkinlikler Yönetmeliği
Öğrenci İşleri	Milli Eğitim Bakanlığı İlköğretim Kurumları Yönetmeliği
	Milli Eğitim Bakanlığı Demokrasi Eğitimi ve Okul Meclisleri Yönergesi
	Okul Servis Araçları Hizmet Yönetmeliği
İsim ve Tanıtım	Milli Eğitim Bakanlığı Kurum Tanıtım Yönetmeliği
	Milli Eğitim Bakanlığına Bağlı Kurumlara Ait Açma,
Sivil Savunma	Sabotajlara Karşı Koruma Yönetmeliği
	Binaların Yangından Korunması Hakkındaki Yönetmelik
	6331 sayılı İş güvenliği kanunu

2.4. Üst Politika Belgelerinin Analizi

Üst politika belgeleri;

- 12. Kalkınma Planı
- Cumhurbaşkanlığı Programı,
- Orta Vadeli Program,
- Cumhurbaşkanlığı Yıllık Programı,
- Millî Eğitim Bakanlığı Stratejik Planı,
- İl Millî Eğitim Müdürlüğü Stratejik Planı,
- İlçe Millî Eğitim Müdürlüğü Stratejik Planı ile
- Okul/kurumu ilgilendiren ulusal, bölgesel ve sektörel strateji eylem planlarını ifade eder.

ATB-Altı Eylül Ortaokulu 2024-2028 Stratejik Planının stratejik amaç, hedef, performans göstergeleri ve stratejileri hazırlanırken Milli Eğitim Bakanlığı'nın 2024-2028 Stratejik Planı ve Akhisar İlçe Milli Eğitim Müdürlüğü 2024-2028 Stratejik Planı temel kaynak kabul edilmiştir.

Tablo 3. Üst Politika Belgeleri Analizi Tablosu

Üst Politika Belgesi	İlgili Bölüm/Referans	Verilen Görevler/İhtiyaçlar
5018 sayılı Kamu Mali Yönetimi ve Kontrol Kanunu	• 9. Madde, • 41. Madde	Kurum Faaliyetlerinde bütçenin etkin ve verimli kullanımı Stratejik Plan Hazırlama Performans Programı Hazırlama
30344 sayılı Kamu İdarelerinde Stratejik Plan Hazırlamaya İlişkin Usul ve Esaslar Hakkında Yönetmelik	Tümü	5 yıllık hedefleri içeren Stratejik Plan hazırlanması
Kamu İdareleri İçin Stratejik Plan Hazırlama Kılavuzu	Tümü	5 yıllık hedefleri içeren Stratejik Plan hazırlanması
MEB 2024-2028 Stratejik Plan Hazırlık Programı	Tümü	2024-2028 Stratejik Planı Hazırlama Takvimi
2019-2023 Stratejik Planı Hazırlama Takvimi	Tümü	MEB Politikaları Konusunda Taşra Teşkilatına Rehberlik
Kamu Kurum ve Kuruluşları İçin Stratejik Planlama Kılavuzu	Tümü	Her bir mali yıl için belirlenen hedeflerin gerçekleşme durumlarının tespiti, raporlanması
Manisa İl Millî Eğitim Müdürlüğü Stratejik Planı	Tümü	5 yıllık hedefleri içeren Stratejik Plan hazırlanması
Akhisar İlçe Millî Eğitim Müdürlüğü	Tümü	5 yıllık hedefleri içeren Stratejik Plan hazırlanması

2.5. Faaliyet Alanları ile Ürün ve Hizmetlerin Belirlenmesi

Mevzuat analizi çıktıları dolayısıyla görev ve sorumluluklar dikkate alınarak okul/kurumun sunduğu temel ürün ve hizmetler belirlenir. Belirlenen ürün ve hizmetler Tablo 3'te belirtildiği gibi belirli faaliyet alanları altında toplulaştırılır. Faaliyet alanları ile ürün ve hizmetlerin belirlenmesi amaç, hedef ve stratejilerin oluşturulması aşamasında yönlendirici olacaktır.

Tablo 4. Faaliyet Alanlar/Ürün ve Hizmetler Tablosu

Faaliyet Alanı	Ürün/Hizmetler
Öğretim-eğitim faaliyetleri	1. Eğitim-öğretim iş ve işlemleri 2. Ders Dışı Faaliyet İş ve İşlemleri 3. Özel Eğitim Hizmetleri 4. Kurum Teknolojik Altyapı Hizmetleri 5. Öğrenci İşleri (kayıt, nakil, ders programları vb.) 6. Zümre Toplantılarının Planlanması ve Yürütülmesi
Rehberlik faaliyetleri	1-Öğrencilere rehberlik yapmak 2-Velilere rehberlik etmek 3 -Rehberlik faaliyetlerini yürütmek
İnsan Kaynaklarının Gelişimi	1. Personel Özlük İşlemleri 2. Norm Kadro İşlemleri 3. Hizmet içi Eğitim Faaliyetler
Fiziki ve Mali Destek	1. Okul Güvenliğinin Sağlanması 2. Ders Kitaplarının Dağıtımı 3. Taşınır Mal İşlemleri 4. Temizlik, Güvenlik, Isıtma, Aydınlatma Hizmetleri 5. Evrak Kabul, Yönlendirme ve Dağıtım İşlemleri 6. Arşiv Hizmetleri 7. Sivil Savunma İşlemleri
Kültürel ve sanatsal faaliyetler	1-Anma ve Kutlama Programlarının Yürütülmesi 2. Sosyal, Kültürel, Sportif Etkinlikler
İnsan kaynakları faaliyetleri (mesleki gelişim faaliyetleri, personel etkinlikleri...)	1-Mesleki gelişim ve hizmet içi eğitim kursları

2.6. Paydaş Analizi

Stratejik Planlama Ekibi ve okulumuzdaki idareciler ve öğretmenler ile toplantılar düzenlenmiş ve katılımcıların paylaşımları sonucunda kurumumuzun paydaşlarla ilişkilerinin seviyesi ve önceliklerin tespit edilmesine çalışılmıştır. Paydaş toplantılarından sonra iç ve dış paydaşlara yönelik paydaş anketleri düzenlenmiştir.

Paydaşların önerileri değerlendirilerek, yasaların ve maddi imkânların el verdiği ölçüde stratejik planlamaya dâhil edilmiştir. Paydaş analizinde aşamalar;

- a. Paydaşları tespiti
- b. Paydaşların önceliklendirilmesi
- c. Paydaşların değerlendirilmesi
- d. Görüş ve önerilerin alınması

Paydaş Analizinde Kullanılan Yöntem ve Aşamaları

a. Paydaşların Tespiti

İç paydaş tespitinde okulumuz faaliyetlerinden etkilenen veya okulumuzu etkileyen kuruluş içindeki kişi-grup ve ilgili/bağlı kuruluş ve kişiler dikkate alınmıştır. Kurumun ürettiği hizmetleri kullanan öğrenci, veli ve öğretmenler hedef kitle olarak dikkate alınmıştır.

b. Paydaşların Önceliklendirilmesi

Paydaşlar Akhisar ATB-Altı Eylül Ortaokulu Ana Faaliyet Alanları ve hizmetlerinden etkilenme durumları dikkate alınarak önceliklendirilmiştir.

c. Paydaşların Değerlendirilmesi

Paydaşların değerlendirilmesinde, ATB-Altı Eylül Ortaokulu Ana Faaliyet Alanları ve hizmetlerinden hangileri ile ilgili oldukları, paydaşların Akhisar ATB-Altı Eylül Ortaokulu olan beklentileri dikkate alınmıştır.

d. Görüş ve Önerilerin Alınması

Paydaşların görüşlerinin alınarak stratejik plana yansıtılması amaçlanmıştır. Bu doğrultuda ilk olarak Akhisar ATB-Altı Eylül Ortaokulu Stratejik Plan Üst Ekibi yaptığı toplantıda, paydaş görüşlerinin bir plan dâhilinde ve mülakat, anket, toplantılarla elde edilmesi kararlaştırılmıştır. Anket ve görüşme formları Okul Bilişim Teknolojileri Öğretmeninin de yardımıyla elektronik ortamda paydaşların kullanımına açılmıştır. Akhisar ATB-Altı Eylül Ortaokulu Müdürlüğü Stratejik Plan Üst Ekibi tarafından görevlendirilen kişiler öğretmenlerle toplantılar yaparak görüş ve önerilerini almıştır,

üst kurul toplantılarında bu görüş ve öneriler değerlendirilmiş, elektronik ortamda iletilen anket ve görüşme formları da değerlendirilerek stratejik plana yansıtılmıştır.

Paydaşların Görüş ve Önerilerinin Değerlendirilmesi

2024-2028 Stratejik Plan Analizi Raporunda Paydaş Analizinde kullanılmak üzere, okulumuzda görev yapan öğretmen ve velilere yönelik kurum memnuniyet anketleri uygulanmıştır. Okulumuz paydaş kişiler hazırlanan görüşme formlarını doldurulmuş, okulda görev yapan öğretmenler birebir görüşmeler gerçekleştirilmiştir. Yapılan tüm bu çalışmalar doğrultusunda ilgili paydaşlara ulaşma ve onların da düşüncelerini plana yansıtarak geniş katılımlı bir planlama çalışması yapılması amaçlanmıştır. Paydaşlarımızdan elde edilen görüşlerin büyük bir kısmı GZFT tablomuzda yer alarak sorun alanları listemizde belirtilmiştir.

İç Paydaş Anketimiz: 313 kişi tarafından yanıtlanmıştır. Memnuniyet anketi sonuçları “ATB-Altı Eylül Ortaokulu Müdürlüğü Stratejik Plan Üst Kurulu’na sunulmuştur.

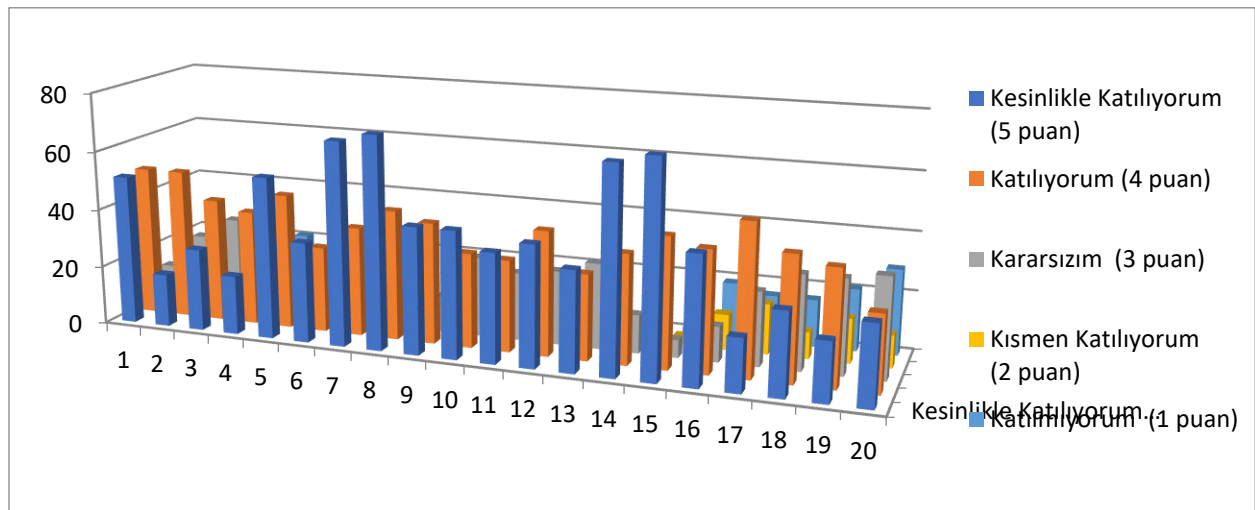
Alınan paydaş analizi sonuçları ve tespit edilen GZFT analizlerinden yararlanılarak amaç ve hedeflerimizin tespiti daha kolay olmuştur.

İç Paydaş Anketimizin Başlıca Cevap Grafikleri

ÖĞRENCİ ANKET SONUÇLARI

ATB-ALTI EYLÜL ORTAOKULU MÜDÜRLÜĞÜ STRATEJİK PLAN (2024-2028)

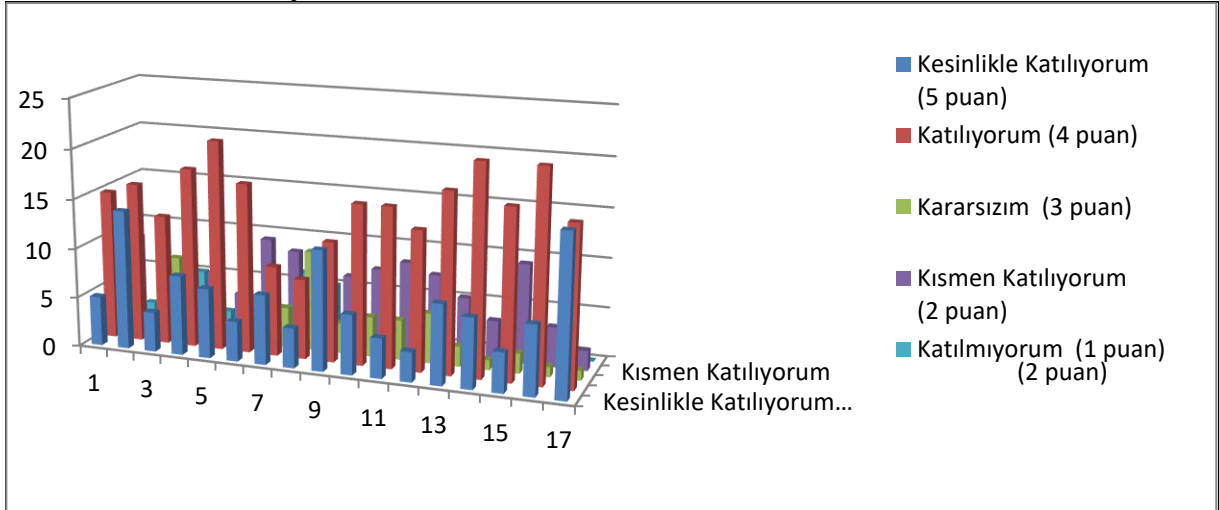
“ÖĞRENCİ GÖRÜŞ VE DEĞERLENDİRME” ANKET SONUCU



ÖĞRENCİ-ANKET	
01	Okulda kendimi güvende hissediyorum.
02	Okul temiz ve hijyeniktir.
03	Okulun fiziki koşullarını yeterlidir.
04	Okul, yeni kabul edilen çocuklara uygun desteği sağlar.
05	Farklı kültürlerden gelen öğrencilerin bu okulda memnuniyetle karşılanacağını düşünüyorum.
06	Öğretmenlerime ihtiyaç duyduğumda kolaylıkla görüşebilirim.
07	Okul müdürüne ihtiyaç duyduğumda kolaylıkla görüşebilirim.
08	Okul rehberlik servisinden ihtiyaçlarım doğrultusunda faydalanabiliyorum.
09	Okul kişisel hedefler belirlememde ve bu hedeflere ulaşmamda yeterli rehberlik ediyor.
10	Okulumda yer almam için birçok fırsat var.
11	Okul bana yeterli ders dışı etkinlik olanakları sunuyor.
12	Okul kulüpleri amacına uygun şekilde gelişimime katkı sağlıyor.
13	Öğretmenlerim sınıfta adil kurallara sahipler ve tarafsızlar.
14	Öğretmenlerim beni daha iyi performans göstermem için teşvik ediyor.
15	Öğretmenlerim derslerin işlenişinde farklı ve ilgi çekici yöntemler kullanır.
16	Sınav ve ödevlerin beni değerlendirmek için adil ve yeterli olduğunu düşünüyorum.
17	Okulda düzenlenen sanatsal ve kültürel faaliyetler yeterlidir.
18	Okulda öğrencilerin görüşleri dikkate alınır.
19	Okul kantininde yeterli ve sağlıklı yiyecekler var.
20	DYK'leri yeterli buluyorum.

İç Paydaş Anketine Katılanların (Öğrenci) Okulumuz ile Olan İlişkisi

ÖĞRETMEN ANKET SONUÇLARI ATB-ALTI EYLÜL ORTAOKULU MÜDÜRLÜĞÜ STRATEJİK PLAN (2024-2028) "ÖĞRETMEN GÖRÜŞ VE DEĞERLENDİRME" ANKET SONUCU



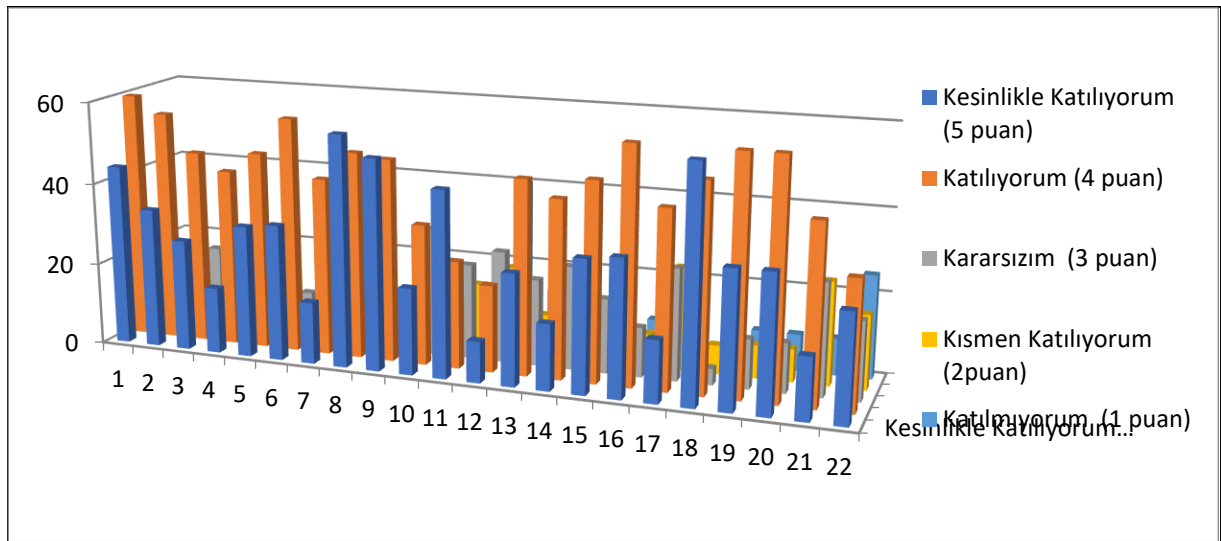
ÖĞRETMEN-ANKET- SORULARI	
01	Okulun misyonu ve vizyonunu tam olarak anlıyorum.
02	Okulda eğitim ve yönetim kalitesi sürekli olarak gelişiyor.
03	Okul temiz ve hijyeniktir.
04	Okul, öğrencilerin ve personelin güvenliğini sağlamak için uygun güvenlik önlemleri alır.
05	Okul, yeni kabul edilen öğrencilere uygun desteği sağlar.
06	Okulumuz mesleki yeterliliğimi geliştirmek için eğitim fırsatları sunuyor.
07	Okul yönetimimiz öğretmenleri etkin bir şekilde yönlendirir.
08	Okulumuz, öğrencilerin öğrenme ilgisini uyandıracak bir öğrenme ortamı oluşturmuştur.
09	Etkili bir öğretmen olmak için ihtiyaç duyduğum kaynaklara erişimim var.
10	Bana sunulan kaynakları kullanmak için gerekli eğitime sahibim.
11	Okulumuzun, farklı ihtiyaçları olan öğrencileri desteklemek için etkin bir politikası vardır.
12	Okulumuz müfredat uygulamasını etkin bir şekilde izler.
13	Okulumuz, velilere uygun etkinlikler düzenlemektedir.
14	Diğer öğretmenlerle iş birliği yaparım.
15	Okul personeli arasında dostane bir ilişki sürdürülür.
16	Takım ruhumuz ve moralimiz yüksek.
17	Okulumuza aidiyet hissediyorum.

İç Paydaş Anketine Katılanların (Öğretmen) Okulumuz ile Olan İlişkisi

VELİ ANKET SONUÇLARI

ATB-ALTI EYLÜL ORTAOKULU MÜDÜRLÜĞÜ STRATEJİK PLAN (2024-2028)

“VELİ GÖRÜŞ VE DEĞERLENDİRME” ANKET SONUCU



VELİ-ANKET	
01	Okulun misyonu ve vizyonunu tam olarak anlıyorum.
02	Okulda eğitim ve yönetim kalitesi sürekli olarak gelişiyor.
03	Okul temiz ve hijyeniktir.
04	Okul, öğrencilerin ve personelin güvenliğini sağlamak için uygun güvenlik önlemleri alır.
05	Okul, yeni kabul edilen öğrencilere uygun desteği sağlar.
06	Okul, çocuğumun okumaya olan ilgisini geliştirmesine yardımcı olabilir.
07	Okul çocuğumun öğrenme ilgisini güçlendiriyor.
08	Okul çocuğumun ahlaki gelişimini teşvik edebilir.
09	Okulda kullanılan değerlendirme yöntemleri çocuğumun gelişimini tüm yönleriyle anlamama yardımcı oluyor.
10	Okul, çocuğumun öğrenme performansı ve gelişimi hakkında beni iyi bilgilendiriyor.
11	Okul çocuğuma duygusal rahatsızlık ve öğrenme güçlükleri ile karşılaştığında yeterli desteği ve rehberlik sağlar.
12	Öğretmenlerin benimle iletişim kurma yöntemlerinden memnunum.
13	Herhangi bir problem durumunda müdür endişelerime cevap veriyor.
14	Okulda, velilerin ihtiyaçlarına uygun eğitim faaliyetleri düzenlenir.
15	Okul, çocukların gelişimini desteklemek için velilerle iyi bir ilişki kurar.
16	Okul, aktif veli katılımını teşvik eder.
17	Okulun veli etkinliklerine aktif olarak katılırım.
18	Bir veli olarak okula aidiyet hissediyorum.
19	Çocuğumun ev ödevlerini tamamlamasını sağlarım.
20	Çocuğumu okumaya teşvik ederim.
21-	Çocuğumun her gün okula gitmesini sağlarım.
22-	Çocuğumun eğitiminde aktif bir ortağım.

İç Paydaş Anketine Katılanların (Veli) Okulumuz ile Olan İlişkisi

ATB-Altı Eylül Ortaokulu 2024-2028 Stratejik Planı'mız için hazırladığımız 22 sorudan oluşan iç paydaş anketimize paydaşlarımızın vermiş olduğu cevaplara göre oluşturduğumuz değerlendirme grafikleri yukarıdadır. Diğer soruların yanıtlarına göre oluşturduğumuz değerlendirme grafiklerini bunlarla beraber bir değerlendirme raporu oluşturup ATB-Altı Eylül Ortaokulu Müdürümüze ve Stratejik Plan Üst Kuruluna teslim ettik. Yukarıdaki grafiklerimizin kısaca değerlendirmesini yapacak olursak;

Sorulara verilen yanıtların geneline bakacak olursak yüzde olarak olumlu sonuçların alındığı yukarıdaki grafiklerde yüzde olarak görülmektedir.

İç Paydaş Anketimizin Sonuç Raporu:

Toplam 313 kişinin katıldığı öğretmen, veli, öğrenci ve idareci, iç paydaş anketi ekibimiz tarafından ayrıntısıyla analiz edilmiş ve çok yüksek bir oranda müdürlüğümüzün iş ve işlemlerinden memnun kaldıkları, kendini güvende hissettikleri ve okulumuz personeli olmaktan gurur duydukları anlaşılmıştır.

Bazı anket sorularına verilen cevaplardaki kısmi sorunların kaynağının bulunup çözüm üretilmesi gerektiği üst kurulumuzla paylaşılmıştır. Bu anketimizden aldığımız sonuçlarla, temel değerlerimizle, güçlü ve zayıf yönlerimizi tespit etmemiz daha da kolaylaşmıştır. Yine iç paydaş ve dış paydaş anketlerimizin ışığında bakanlığımızın belirlediği amaç ve hedeflerle aynı doğrultuda performans göstergeli stratejiler üretmemiz daha da kolaylaşmıştır.

2.6.1. Okul İçi Analiz

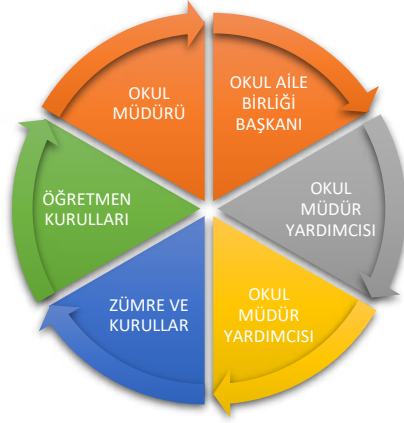
Kuruluş içi analiz; insan kaynaklarının yetkinlik düzeyi, kurum kültürü, teknoloji ve bilişim altyapısı, fiziki ve mali kaynaklara ilişkin analizlerin yapılarak kurumun mevcut kapasitesinin değerlendirilmesidir. Ayrıca, bu bölümde okul/kurumun teşkilat şemasına da yer verilir.

Kurum Kültürü “bir kurumun içindeki çalışanların davranışlarını yönlendiren normlar, davranışlar, değerler, inançlar ve alışkanlıklar sistemidir. ATB-Altı Eylül Ortaokulu çatısı altında yukarıda değinilen tanımlamaya ilişkin oluşan “kurum kültürümüz” aşağıda tanımlanmaya çalışılmıştır.

Okulumuzda yapılan tüm duyurular sirküler araçlığıyla öğretmenlerimize imza karşılığında duyurulmaktadır. Böylece tüm öğretmenlerimizin yapılan duyurulardan haberdar olmaları sağlanmaktadır. Ayrıca zaman zaman branş öğretmenleri ile kısa süreli toplantılar yapılarak oluşan durumsal sorunlara anında ve hızlı bir şekilde çözüm bulunmaktadır. “Öğrenci Davranışlarını Değerlendirme Komisyonu” toplantıları ile öğrencilerimizin olumsuz davranışlarının azaltılması ile ilgili önlemler görüşülmekte ayrıca örnek davranış sergileyen öğrencilerimizin de bu davranışlarını teşvik edici çalışmalar yürütülmektedir.

Okulumuzda “24 Kasım Öğretmenler Günü” gibi özel günlerde okulumuzdaki tüm öğretmenler ile bir araya gelinerek aidiyet duygusu kazanmaları sağlanmaktadır. Belirli gün ve haftaların kutlanmasında görev alan öğretmenlere neredeyse eşit sayıda görev verilerek adaletli bir idare şekli oluşturulmaya çalışılmaktadır.

2.6.2. Teşkilat Şeması



Şekil 1: Teşkilat Şeması

Etkili bir okul/kurum içi analiz süreci; okul/kurumun kaynaklarını, varlıklarını, özelliklerini, yeterliliklerini, yeteneklerini, fırsat alanlarını ve başarısızlıklarını belirlemek için kurumun içinde etkileşime giren tüm bileşenlerinin değerlendirildiği bir süreçtir. Okul/kurum içi analiz sürecinde yararlanılabilecek farklı araçlar vardır. Her bir aracın analiz sürecinin bir dışlisi olarak sunacağı katkı değerlidir. Örneğin, insan kaynakları verileri eğitim planlaması ya da iş değerlendirmeleri gibi alanlarda yapılacak analizlere katkı sağlayacaktır. Ne kadar fazla araçtan faydalanılırsa okul/kurumun durumuna dair o kadar net bir tablo çizilmiş olacaktır.

Tablo 5. Okul kurum yapısına ilişkin Bilgiler

İli: MANİSA			İlçesi: AKHİSAR		
Adres:	İnönü Mh.144 sokak No:88 Akhisar / MANİSA		Coğrafi Konum (link)	https://altieylulortaokulu.meb.k12.tr/tema/harita.php	
Telefon Numarası:	02364141883		Faks Numarası:	02364139384	
e- Posta Adresi:	725309@meb.k12.tr		Web sayfası adresi:	https://altieylulortaokulu.meb.k12.tr/tema/index.php	
Kurum Kodu:	725309		Öğretim Şekli:	Sabahçı (İkili Eğitim)	
Öğrenci Sayısı	Kız	445	Öğretmen Sayısı	Kız	28
	Erkek	440		Erkek	33
	Toplam	885		Toplam	61
Derslik Başına Düşen Öğrenci Sayısı	24		Şube Başına Düşen Öğrenci Sayısı	27	
Öğretmen Başına Düşen Öğrenci Sayısı	14		Şube Başına 30'dan Fazla Öğrencisi Olan Şube Sayısı	0	

2.6.3. İnsan Kaynakları

Okul/kurumun hedefleriyle uyumlu, kurumsal ve bireysel performans için kritik olan bilgi, beceri ve tutumların tümünü kapsamalıdır. Personele ilişkin nicel veriler ile personelin sahip olduğu niteliklerin analizi yapılmalıdır.

Okul/kurumda çalışanlar ve görevleri belirlenir. Ayrıca;

- Kurumun sahip olduğu toplam norm kadro sayısı,
- Çalışan toplam personel sayısı,
- İhtiyaç duyulan branşlar ve ihtiyaç sayısı,
- Buna bağlı olarak yapılan istihdam sayısı,
- Personelin nasıl atandığı,
- Varsa geçici personelin alındığı kaynağı,
- Kadrosu olmayıp da sözleşmeli çalıştırılan personelin sayısı,
- Eğitim düzeyi, gönüllü olarak aldığı diğer görevler,
- Okul/kuruma son -en az- iki yılda gelen giden personel sayısı mümkün ise neden okul/kurumdan tayin istedikleri,
- Ortalama okulda çalışma yılı,
- Ortalama hizmet içi eğitim saati,
- Çalışana verilen ödül ve ceza sayısı gibi hususlar tablo hâlinde düzenlenebilir.
- Okul/kurumda çalışan yönetici, öğretmen, diğer personelin görevlerinin neler olduğu belirlenmelidir.

Eğitim sistemlerinin nihai amacı; topluma faydalı, toplumsal değerleri gözeten, etkili iletişim becerilerine sahip, değişime ayak uydurabilen, öğrenmeyi öğrenen, bilişim teknolojilerini verimli kullanabilen, kendisiyle ve toplumla barışık, inisiyatif alan, araştıran, sorgulayan ve eleştirel düşünme becerilerine sahip özgür bireyler yetiştirebilmektir.

Başarıyı artırmak amacıyla kurumun yapı ve stratejisiyle tutarlı iş gücünün eğitilmesi ve denetlenmesine yönelik etkinlikler olarak tanımlanabilen insan kaynakları yönetimi okulumuzun önemle üzerinde durduğu temel süreçlerden biridir.

Tablo 6. Çalışanların Görev Dağılımı

Çalışanın Unvanı	12	Kadın	Toplam
Okul Müdürü ve Müdür Yardımcısı	3	0	3

Branş Öğretmeni	32	27	59
Rehber Öğretmen	1	1	2
İdari Personel	0	1	1
Yardımcı Personel	1	0	1
Güvenlik Personeli	0	0	0
Toplam Çalışan Sayıları	37	29	66

Okulumuzda toplam 72 kişi çalışılmaktadır. Çalışanların %55'ü erkek, %45'si kadındır.

Tablo 7. Akhisar ATB-Altı Eylül Ortaokulu Personelinin Hizmet Süresi ve Eğitim Durumları

Görev-Unvanı	Personel Sayısı	Eğitim Durumu				
		İlkokul	Orta	Lise	Lisans	Y.Lisans
Okul Müdürü ve Müdür Yardımcısı	3	-	-	-	3	-
Branş Öğretmeni	59	-	-	-	55	4
Rehber Öğretmen	2	-	-	-	2	-
İdari Personel	1				1	
Yardımcı Personel	1	-	-	1	-	-
Güvenlik Personeli	-	-	-	-	-	-

Okulumuz Bina ve Alanları

Okulumuzun binası ile açık ve kapalı alanlarına ilişkin temel bilgiler altta yer almaktadır.

Tablo 8 .Okul Yerleşkesine İlişkin Bilgiler

Okul Bölümleri *			
Okul Kat Sayısı	5	Çok Amaçlı Saha Sayısı	1
Derslik Sayısı	37	Kütüphane Sayısı	2
Kullanılan Derslik Sayısı	35	Fen Laboratuvarı Sayısı	1
Şube Sayısı	32	Kantin Sayısı	1
İdari Oda Sayısı	3	Çok Amaçlı Salon Sayısı	1
Öğretmenler Oda Sayısı	1	Rehberlik Oda Sayısı	2

Tablo 9. İdari Personelin Hizmet Süresine İlişkin Bilgiler

Hizmet Süreleri	2024 Yıl İtibarıyla	
	Kişi Sayısı	%
1-4 Yıl		
5-6 Yıl		
7-10 Yıl		
10Üzeri	3	%100

Tablo 10. Okul/Kurumda Oluşan Yönetici Sirkülasyonu Oranı

	Yıl İçerisinde Okul/Kurumdan Ayrılan Yönetici Sayısı			Yıl İçerisinde Okul/Kurumda Göreve Başlayan Yönetici Sayısı		
	2021	2022	2023	2021	2022	2023
TOPLAM	0	0	0	0	0	0

Tablo 11. İdari Personelin Katıldığı Hizmet İçi Programları

Adı ve Soyadı	Görevi	Katıldığı Çalışmanın Adı
---------------	--------	--------------------------

<p style="text-align: center;">KADİR DEMİREL</p>	<p style="text-align: center;">Müdür</p>	<p>3.03.01.02.003 - Başöğretmenlik Eğitim Programı Semineri 4.01.02.05.002 - Fatih Projesi Okullar Envanter Giriş Modülü Kullanımı Semineri 4.01.03.03.033 - Yönetici Geliştirme Programı Semineri 4 4.01.03.03.032 - Yönetici Geliştirme Programı Semineri 3 4.01.03.03.031 - Yönetici Geliştirme Programı Semineri 2 4.01.03.03.030 - Yönetici Geliştirme Programı Semineri 1 4.01.04.02.023 - e-Sınav Uygulama ve İzleme Sorumlusu Kursu 2.02.08.11.001 - Çalışanların Temel İş Sağlığı ve Güvenliği Eğitimi Kursu 2.01.01.02.029 - Kapsayıcı Eğitim Yöneticilerin Eğitimi Kursu Doküman Yönetim Sistemi Kullanıcı Eğitim Semineri Aday Öğretmen Yetiştirme Süreci Danışman Öğretmen/Eğitim Kurumu Yöneticisi Eğitimi Semineri Performans Değerlendirme Semineri Özel Eğitim Hizmetleri Semineri 2.02.08.11.001 - Çalışanların Temel İş Sağlığı ve Güvenliği Eğitimi Kursu Afet ve Acil Durum Hazırlık Uygulamaları Semineri İlköğretim Kurumları Standartları Semineri MEBBİS Uygulamaları Eğitimi Semineri İlköğretim Kurumları Standartları Semineri Strateji ve Planlama Semineri Orentrig (Yer ve Yön Bulma Kursu) Ölçme ve Değerlendirme Okul Yönetimi Geliştirme Programı Seminerleri 2.grup Sürekli Değişim Zaman Stres Çatışma Yönetimi Hızlı Okuma Teknikleri İlköğretim Prog.Tanıtım Semineri Mevzuat Bilgilendirme Bilgisayar kullanım kursu Rehberlik semineri</p>
--	--	--

<p>HÜSEYİN ERTEK</p>	<p>Müdür Yardımcısı</p>	<p>4.01.03.01.025 - Soruşturma Teknikleri Kursu 1.02.03.02.011 - Trafik Sistemi ve Trafik Kurallarına Uyma Bilinci Semineri 4.01.04.02.023 - e-Sınav Uygulama ve İzleme Sorumlusu Kursu 2.02.03.08.003 - Çevre Eğitimi ve İklim Değişikliği Öğretim Programı Tanıtım Semineri 3.03.01.02.002 - Uzman Öğretmenlik Eğitim Programı Semineri FATİH Projesi - Ağ Altyapısı Semineri 1.02.03.02.011 - Trafik Sistemi ve Trafik Kurallarına Uyma Bilinci Semineri 4.01.03.01.025 - Soruşturma Teknikleri Kursu 2.02.08.11.001 - Çalışanların Temel İş Sağlığı ve Güvenliği Eğitimi Kursu (Az Tehlikeli İşyerleri) 2.02.08.11.001 - Çalışanların Temel İş Sağlığı ve Güvenliği Eğitimi Kursu 2.01.01.02.029 - Kapsayıcı Eğitim Yöneticilerin Eğitimi Kursu Özel Öğrenme Güçlüğü Farkındalık Eğitim Semineri Doküman Yönetim Sistemi Tüm Roller Kullanıcı Eğitim Semineri Özel Eğitim Hizmetleri Semineri 2.02.08.11.001 - Çalışanların Temel İş Sağlığı ve Güvenliği Eğitimi Kursu Afet ve Acil Durum Hazırlık Uygulamaları Semineri Okullarda İlk Yardım ve İlk Müdahale Semineri Okullarda Toplu Beslenme Eğitimi Semineri Okul Sağlığı Semineri Yeni İlköğ.Prog.Tanıtım Semineri(Düşünme Eğitimi) Yeni İlköğ.Prog.Tanıtım Semineri(T.C.İnkilap Tarihi)</p>
--------------------------	-----------------------------	--

Rıza ÇELİK	Müdür	<p>4.01.03.01.025 - Soruşturma Teknikleri Kursu</p> <p>3.03.01.02.002 - Uzman Öğretmenlik Eğitim Programı Semineri</p> <p>4.01.04.02.028 - Okul Yöneticilerinin Kapsayıcı Eğitim Bağlamında Uzaktan Eğitim, Tasarım ve Yönetim Becerilerinin Geliştirilmesi Kursu</p> <p>4.01.03.01.025 - Soruşturma Teknikleri Kursu</p> <p>Doküman Yönetim Sistemi Kullanıcı Eğitim Semineri</p> <p>2.02.08.11.001 - Çalışanların Temel İş Sağlığı ve Güvenliği Eğitimi Kursu (Az Tehlikeli İşyerleri)</p> <p>Eğitimde Mesleki Etik İlkeler Semineri</p> <p>Özel Ulaştırma Hizmetleri Mesleki Eğitim ve Geliştirme Eğitimi (SRC) Teorik ve Uygulama Sınav Sorumlusu Semineri</p>
	Yardımcısı	<p>4.01.04.02.007 - Yangın Eğitimi Kursu</p> <p>2.02.08.11.001 - Çalışanların Temel İş Sağlığı ve Güvenliği Eğitimi Kursu</p> <p>Özel Öğrenme Güçlüğü Farkındalık Eğitim Semineri</p> <p>Dil ve Konuşma Güçlüğü Farkındalık Eğitim Semineri</p> <p>4.01.01.02.020 - Fatih Projesi - Eğitimde Teknoloji Kullanımı Kursu</p> <p>Özel Eğitim Hizmetleri Semineri</p> <p>2.02.08.11.001 - Çalışanların Temel İş Sağlığı ve Güvenliği Eğitimi Kursu</p> <p>Ölçme ve Değerlendirme Farkındalık Semineri</p> <p>Fatih Projesi Bilişim Teknolojilerinin ve İnternetin Bilinçli, Güvenli Kullanımı Semineri</p> <p>Web Tasarım Kursu (Dreamweaver)</p> <p>Okullarda İlk Yardım ve İlk Müdahale Semineri</p>

Tablo 12. Kurumda Gerçekleşen Öğretmen Sirkülasyonunun Oranı

	Yıl İçerisinde Kurumdan Ayrılan Öğretmen Sayısı			Yıl İçerisinde Kurumda Göreve Başlayan Öğretmen Sayısı		
	2021	2022	2023	2021	2022	2023
TOPLAM	2	2	3	2	2	5

Tablo 14. Kurumdaki Mevcut Hizmetli/ Memur Sayısı

	Görevi	Erkek	Kadın	Eğitim Durumu	Hizmet Yılı	Toplam
1	Memur	0	1	Lisans	13	1
2	Hizmetli	1	0	Lise	13	1
3	Geçici İşçi(696 KHK)	0	1	İlkokul	5	1

Tablo 15. Çalışanların Görev Dağılımı

Çalışanın Ünvanı	Görevleri
Okul /Kurum Müdürü	MADDE 39 - (1) Okul öncesi eğitim ve ilköğretim kurumları, ilgili mevzuat hükümleri doğrultusunda diğer çalışanlarla birlikte müdür tarafından yönetilir. Müdür; okulun öğrenci, her türlü eğitim ve öğretim, yönetim, personel, tahakkuk, taşınır mal, yazışma, eğitici ve sosyal etkinlikler, yatılılık, bursluluk, taşınmalı eğitim, güvenlik, beslenme, bakım, koruma, temizlik, düzen, nöbet, halkla ilişkiler ve benzeri görevler ile Bakanlık ve il/ilçe millî eğitim müdürlüklerince verilen görevler ile görev tanımında belirtilen diğer görevlerin yerine getirilmesini sağlar.
Müdür Yardımcısı	MADDE 41 - (1) Müdürün okulda olmadığı zamanlarda müdüre vekâlet eder. Müdür yardımcısı, görev tanımında belirtilen görevler ile müdür tarafından verilen görevleri yerine getirir.
Öğretmenler	MADDE 43 - (1) Okul öncesi ve ilköğretim kurumu öğretmenleri, kendilerine verilen grup/sınıf/şubede eğitim ve Eğitim-öğretim faaliyetlerini, eğitim ve öğretim programında belirtilen esaslara göre planlamak ve uygulamak, ders dışında okuldaki eğitim ve öğretim işlerine etkin bir biçimde katılmak ve bu konularda mevzuatta belirtilen görevleri yerine getirmekle yükümlüdür. (2) İlkokullarda sınıf öğretmenleri, okuttukları sınıfı bir üst sınıfta da okuturlar. Ancak istekleri yönetimce uygun görülmesi hâlinde başka bir sınıfı da okutabilirler. (3) İlkokullarda Yabancı Dil ile Din Kültürü ve Ahlak Bilgisi derslerinin alan öğretmenlerince okutulması esastır. Ancak, ihtiyacın alan öğretmenlerince karşılanamaması durumunda bu dersler, yükseköğrenimlerini söz konusu alanlarda yapan sınıf öğretmenleri veya sınıf öğretmeni olup bu alanda hizmet içi eğitim sertifikası almış öğretmenler tarafından ders değişimi yolu ile okutulabilir.

	Bunun da mümkün olmadığı durumlarda bu dersler sınıf öğretmenince okutulmaya devam edilir. (4) İlkokullarda Yabancı Dil ile Din Kültürü ve Ahlak Bilgisi dersleri, alan öğretmenlerince okutulduğunda sınıf öğretmenleri bu ders saatlerinde yönetimce verilen eğitim ve öğretim görevlerini yapar. (5) Öğretmenler yaz ve dinlenme tatillerinde izinli sayılırlar. Hastalık ve diğer mazeret izinleri dışında ayrıca yıllık izin verilmez. (6) Öğretmenlere, eğitim, öğretim ve yönetim görevlerinden başka bir görev verilemez. (7) Öğretmenler, komisyon üyesi ve gözcü olarak görevlendirildikleri sınav komisyonlarında, okulda yapılan her türlü resmî toplantılar ve mahallî kurtuluş günleri ile millî bayramlarda bulunmak zorundadırlar. Öğretmenlere görevlendirme ve toplantıların zamanı, en az iki gün önceden yazı ile duyurulur. Toplantının gündemi öğretmenlerin de görüşü alınarak hazırlanır.
Yönetim İşleri ve Büro Memuru	29/08/2009 Tarih ve 27334 sayılı Okul Öncesi Eğitim Kurumları Yönetmeliğinin 26. Maddesi gereği Memurun görevleri; Okul müdürü tarafından verilen yazışmaları yürütür. Gelen-giden yazılarla ilgili dosya ve defterleri tutar. Yazışmaların asıl ve örneklerinin dosyalanarak saklar. Okulda görevli personelin özlük dosyalarını tutar, bunlarla ilgili değişiklikleri işler, personele tebliğ eder. Gereken yazıların personele tebliğ eder. Kurum personeline ait ders, ek ders, ücretlerinin hazırlar, bunlarla ilgili yazı belge, dosya ve defterleri düzenler ve muhafaza eder. Kurum personeline ait, sigorta işlemlerini takip eder, bunlarla ilgili yazı belge, dosya ve defterleri düzenler ve muhafaza eder. 18/01/2007 tarihli ve 26407 sayılı Resmî Gazetede yayınlanan Taşınır Mal Yönetmeliğine uygun olarak okulun ambar memurluğu ve taşınır mal kayıt ve kontrol yetkilisi görevlerini yürütür.
Yardımcı Hizmetler Personeli	29/08/2009 Tarih ve 27334 sayılı Okul Öncesi Eğitim Kurumları Yönetmeliğinin 33. Maddesi gereği Yardımcı Personelin görevleri; Okul binası ve okuldaki eşyaların temizlik ve bakımını yapar. Okula gelen giden çeşitli malzeme ve araç gerecin gerekli yerlere taşır ve yerleştirir. Okul yönetimince yapılacak planlama ve iş bölümüne göre her türlü yazı ve dosyanın dağıtılması ve toplanmasını sağlar. Okul bahçesinin ve bahçe araç gerecinin temizlik ve bakım işleri, Temizlik eylem planına göre çalışmalarını düzenli olarak yürütülmesini sağlar. Girişte öğrencileri karşılar, çıkışta çocukların velilere teslim edilmesini sağlar.

Tablo 16.Okul/kurum Rehberlik Hizmetleri

Mevcut Kapasite				Mevcut Kapasite Kullanımı ve Performans					
Psikolojik Danışman Norm Sayısı	Görev Yapan Psikolojik Danışman Sayısı	İhtiyaç Duyulan Psikolojik Danışman Sayısı	Görüşme Odası Sayısı	Danışmanlık Hizmeti Alan			Rehberlik Hizmetleri İle İlgili Düzenlenen Eğitim/Paylaşım Toplantısı vb. Faaliyet Sayısı		
				Öğrenci Sayısı	Öğretmen Sayısı	Veli Sayısı	Öğretmenlere Yönelik Öğrencilere Yönelik	Velilere Yönelik	
2	2	0	2	350	0	55	2	22	12

2.6.4. Teknolojik Düzey

Okul/kurumun teknolojik altyapısı ve teknolojiyi kullanabilme düzeyi belirlenir. Okul/kurumlarda derslerde ve ders dışı etkinliklerde kullanılmakta olan araç gereçlerin sayısı ve ihtiyaç durumu belirlenmelidir. Bu aşamada okul/kurumda hangi işlemlerin elektronik ortamda yapıldığı, gelecekte hangi iş ve işlemlerin elektronik ortamda yapılmasının düşünüldüğü de belirtilmelidir.

Tablo 17. Teknolojik Araç-Gereç Durumu

Araç-Gereçler	2021	2022	2023	İhtiyaç
Fatih projesi kapsamında akıllı tahta sayısı	49	49	49	2
Güvenlik Kamera Sayısı (Okul/Kurum)	16	38	38	10
Fotokopi Makinesi	2	2	2	2
Lazer Yazıcı	4	4	4	2
Mikrofon	2	2	2	0
Web Cam	3	3	3	0
Masaüstü Bilgisayar Sayısı	4	4	4	5
Taşınabilir Bilgisayar Sayısı	1	1	1	1
Tv Sayısı	2	2	2	2
Projeksiyon Sayısı	5	5	5	0
İnternet Bağlantı Hızı	FİBER	FİBER	FİBER	0

Okul/kurumun fiziki mekânlar açısından mevcut ve ihtiyaç durumunun da ortaya konulması gerekmektedir.

Tablo 18. Fiziki Mekân Durumu

Fiziki Mekân	Var	Yok	Adedi	İhtiyaç	Açıklama
Öğretmen Çalışma Odası	X		1		
Ekipman Odası	X		1		
Kütüphane	X		1		
Rehberlik Servisi	X		2		
Resim Odası	X		1		

Müzik Odası	X		1		
Çok Amaçlı Salon	X		1		
Spor Salonu	X		1		
Bilişim Teknolojileri Sınıfı	X		1		
Kodlama Atölyesi		X		1	

2.6.5. Mali Kaynaklar

Kurumun mali kaynakları, bütçe büyüklüğü, döner sermaye, okul-aile birliği gelirleri, kantin vb. gelirler ve harcama kalemleri ortaya konulur. Bütçe işlemlerinin kim tarafından yürütüldüğü belirtilir. Enflasyon oranı da dikkate alınarak plan dönemi boyunca gerçekleşecek kaynak artışı tahmini olarak belirlenir.

Tablo 19. Kaynak Tablosu

Kaynaklar	2024	2025	2026	2027	2028
Genel Bütçe					
Okul Aile Birliği					
Özel İdare					
Kira Gelirleri					
Döner Sermaye					
Dış Kaynak/Projeler					
Diğer					
TOPLAM					

Okul/kurum bütçesinde giderler aşağıdaki başlıklar altında toplanabilir. Harcama türleri okul/kurumların özelliklerine göre çeşitlilik gösterebilir.

Tablo 20. Harcama Kalemler

Harcama Kalemi	Çeşitleri
Personel	Sözleşmeli olarak çalışan personelin (sekreter temizlik, güvenlik) ücret, vergi, sigorta vb. giderleri
Onarım	Okul/kurum binası ve tesisatlarıyla ilgili her türlü küçük onarım; makine, bilgisayar, yazıcı vb. bakım giderleri

Sosyal - Sportif Faaliyetler	Etkinlikler ile ilgili giderler
Temizlik	Temizlik malzemeleri alımı
İletişim	Telefon, faks, internet, posta, mesaj giderleri
Kırtasiye	Her türlü kırtasiye ve sarf malzemesi giderleri

Tablo 21. Gelir-Gider Tablosu

Yıllara Göre Ortalama Sınıf Mevcutları			Yıllara Göre Öğretmen Başına Düşen Öğrenci Sayısı		
2021	2022	2023	2021	2022	2023
31	27	24	17	15	14

YILLAR	2021		2022		2023	
	GELİR	GİDER	GELİR	GİDER	GELİR	GİDER
HARCAMA KALEMLERİ						
Temizlik						
Küçük Onarım						
Bilgisayar Harcamaları						
Büro Makinaları Harcamaları	63805,14	31921,07	168231,75	130527,72	158300,00	158300,00
Telefon						
Sosyal Faaliyetler						
Kırtasiye						
GENEL						

2.6.6. İstatistiki Veriler

Karşılaştırmalı Öğretmen/Öğrenci Durumu (2023)

ÖĞRETMEN	ÖĞRENCİ		Toplam öğrenci sayısı	OKUL
	Öğrenci sayısı			
Toplam öğretmen sayısı	Kız	Erkek		Öğretmen başına düşen öğrenci sayısı
61	445	440	885	14

Öğrenci Sayısına İlişkin Bilgiler (Geçmiş Yıllar)						
	2021		2022		2023	
	Erkek	Kız	Erkek	Erkek	Kız	Erkek
Öğrenci Sayısı	474	453	453	412	445	440
Toplam Öğrenci Sayısı	987		865		885	

Öğrencilerin Ortaöğretime Geçiş Sınavlarındaki Başarılarına İlişkin Bilgiler						
	2021		2022		2023	
	Kız	Erkek	Kız	Erkek	Kız	Erkek
Öğrenci Sayısı	240		233		214	
Sınava Giren Toplam Öğrenci Sayısı (Kız +Erkek)	227		209		184	
Kazanan öğrenci sayısı	18		44		21	
Genel Başarı Oranı (%)	8		21		11	

Çevre Analizi (PESTLE)

Çevre analiziyle okul/kurum üzerinde etkili olan veya olabilecek politik, ekonomik, sosyo-kültürel, teknolojik, yasal çevresel dış etkenlerin tespit edilmesi amaçlanır. Dış çevreyi oluşturan unsurlar (nüfus, demografik yapı, coğrafi alan, kentsel gelişme, sosyokültürel hayat, ekonomik, sosyal, politik, kültürel durum, çevresel, teknolojik ve rekabete yönelik etkenler vb.) okul ve kurumun kontrolü dışındaki koşullara bağlı ve farklı eğilimlere sahiptir. Bu unsurlar doğrudan veya dolaylı olarak okul/kurumun faaliyet alanlarını etkilemektedir.

Bu bölümde, okul/kurumu etkileyen ya da etkileyebilecek dış çevre eğilimleri ve koşulları değerlendirilir.

Bu analiz ile elde edilen veriler, GZFT analizinin “fırsatlar” ve “tehditler” bölümlerinin oluşturulmasında zemin oluşturur. Tespit ile ihtiyaçların belirlenmesi ise stratejilerin geliştirilmesinde önemli bir rol oynayacaktır.

Söz konusu etkenlerin tespit edilmesinde PESTLE matrisinden faydalanılır.

Okul ve kurum dış çevrede meydana gelebilecek değişiklikleri sürekli olarak izleyerek analiz etmek, ortaya çıkabilecek fırsat-tehditleri önceden tahmin edip gerekli önlemleri almak zorundadır.

Okul/kurum içi analizde, sağlıklı bir şekilde ortaya konan güçlü ve zayıf yönler, çevre analizi aşamasında elde edilecek fırsatlar ve tehditler ile birlikte değerlendirilerek en uygun stratejiler belirlenmelidir.

Tablo 24. PESTLE Analiz Tablosu

Politik-Yasal etkenler	Ekonomik etkenler
Kalkınma Planı ve Orta Vadeli Program, Bakanlık, il ve ilçe stratejik planlarının incelenmesi, Yasal yükümlülüklerin belirlenmesi, Oluşturulması gereken kurul ve komisyonlar, Okul/kurum çevresindeki politik durum.	Okul/kurumun bulunduğu çevrenin genel gelir durumu, İş kapasitesi, Okul/kurumun gelirini arttırıcı unsurlar, Okul/kurumun giderlerini arttıran unsurlar, Tasarruf sağlama imkânları, İşsizlik durumu, Mal-ürün ve hizmet satın alma imkânları, Kullanılabilir bütçe
Sosyokültürel etkenler	Teknolojik etkenler
Kariyer beklentileri, Ailelerin ve öğrencilerin bilinçlenmeleri, Aile yapısındaki değişimler (geniş aileden çekirdek aileye geçiş, erken yaşta evlenme vs.), Nüfus artışı, Göç, Nüfusun yaş gruplarına göre dağılımı, Hayat beklentilerindeki değişimler (Hızlı para kazanma hırısı, lüks yaşama düşkünlük, kırsal alanda kentsel yaşam), Beslenme alışkanlıkları,	Okul/kurumun teknoloji kullanım durumu e- Devlet uygulamaları, Dijital Platformlar üzerinden uzaktan eğitim imkânları, Okul/kurumun sahip olmadığı teknolojik araçlar Personelin ve öğrencilerin teknoloji kullanım kapasiteleri, Personelin ve öğrencilerin sahip olduğu teknolojik araçlar, Teknoloji alanındaki gelişmeler Teknolojinin eğitimde kullanımı

Değerler, mesleki etik kuralları vb.	
Çevresel Etkenler	
Hava ve su kirlenmesi, Toprak yapısı, Bitki örtüsü, Doğal kaynakların korunması için yapılan çalışmalar, Çevrede yoğunluk gösteren hastalıklar, Doğal afetler (deprem kuşağında bulunma, Covid 19, kene vakaları vb.)	

2.7. GZFT Analizi

Durum analizi kapsamında kullanılacak temel yöntem olan GZFT (Güçlü Yönler, Zayıf Yönler, Fırsatlar ve Tehditler) analizidir. Genel anlamda kurum/kuruluşun bir bütün olarak mevcut durumunun ve tecrübesinin incelenmesi, üstün ve zayıf yönlerinin tanımlanması ve bunların çevre şartlarıyla uyumlu hale getirilmesi sürecine GZFT analizi adı verilir. GZFT analizi, kurum/kuruluş başarısı üzerinde kilit role sahip faktörlerin tespit edilerek, stratejik kararlara esas teşkil edecek şekilde yorumlanması sürecidir. Bu süreçte kurum/kuruluş ve çevresiyle ilgili kilit faktörler belirlenerek niteliğini artırmak için izlenebilecek stratejik alternatifler ortaya konulmaktadır. İdarenin ve idareyi etkileyen durumların analitik bir mantıkla değerlendirilmesi ve idarenin güçlü ve zayıf yönleri ile idareye karşı oluşabilecek idarenin dış çevresinden kaynaklanan fırsatlar ve tehditlerin belirlendiği bir durum analizi yöntemidir.

Okulumuzca yapılan GZFT analizinde okulumuzun güçlü ve zayıf yönleri ile okulumuz için fırsat ve tehdit olarak değerlendirilebilecek unsurlar tespit edilmiştir.

2.7.1. Güçlü ve Zayıf Yönler

Güçlü yönler okul/kurum tarafından kontrol edilebilen, okul/kurumun amaç ve hedeflerine ulaşırken yararlanabileceği, yüksek değer ürettiği ya da başarılı performans gösterdiği ve paydaşların okul/kurumun olumlu içsel özellikleri olarak gördüğü hususlardır. Güçlü yönler yetenekli iş gücü ve güçlü mali yapı gibi somut hususlar olabileceği gibi liderlik ya da destekleyici kurum kültürü gibi soyut hususlar da olabilir. Zayıf yönler ise okul/kurumun başarısını etkileyebilecek eksiklikleri ya da gelişmeye

açık alanlarıdır. Başka bir ifadeyle okul/kurumun üstesinden gelmesi gereken olumsuz yönleridir. Zayıf yönlerin belirlenmesinde “Neleri iyileştirmeliyiz?” sorusuna odaklanılması gerekir.

2.7.2. Fırsatlar ve Tehditler

Fırsatlar, okul/kurumun kontrolü dışında ortaya çıkan ve okul/kurum için avantaj sağlaması muhtemel olan etken ya da durumlardır. Tehditler ise okul/kurumun kontrolü dışında gerçekleşen ve olumsuz etkilerinin önlenmesi ya da sınırlandırılması gereken unsurlardır. Okul/kurumu etkileyebilecek politik, ekonomik, sosyokültürel, teknolojik ya da siyasi etkenlerin bu kapsamda değerlendirilmesi gerekir.

Güçlü ve zayıf yönler ile fırsatlar ve tehditler arasında duruma göre geçişkenlik olabilir. Örneğin, personel sayısının az olması zayıf bir yön olabileceği gibi personel, okul/kurumun kontrolü dışında bütçe imkânları çerçevesinde okul/kuruma tahsis edildiği için bir tehdit olarak da değerlendirilebilir. Aynı şekilde bütçe imkânlarının iyi olması güçlü yön olabileceği gibi okul/kurumun talep ettiği ödeneği merkezi bütçeden alabilmesi nedeniyle fırsat olarak da algılanabilir.

GZFT analizinde aşağıdaki faktörlerin dikkate alınması gerekir:

- 1. Çevre analizi bulguları, üst politika belgelerinde yer alan amaçlar ve politikalar ile kurumsal sorumluluklar**
- 2. Okul/kurumların önceki dönem stratejik planında da yer alan ilgili amaç ve hedefleri**

Toplantı Tutanaqları (zümre toplantıları, veli toplantıları vd.)

Paydaş analizi sonuçları

GZFT analizi sonuçlarının değerlendirilmesinin ilk aşamasında, güçlü ve zayıf yönler ile fırsatlar ve tehditler (Tablo 25) kullanılarak belirlenir. GZFT analizi sonuçları Tablo 25'deki gibi tek bir liste hâlinde verilebileceği gibi faaliyet alanlarına göre gruplandırılarak da sunulabilir.

Tablo 25. GZFT Listesi

GÜÇLÜ YÖNLER		
Eğitim ve Öğretime Erişim	Eğitim ve Öğretimde Kalite	Kurumsal Kapasite
1. Okulumuz merkezde olması 2. Velilerimizin sosyal ekonomik düzeyinin iyi olması 3. Yetiştirme kurslarının olması 4. Velilerin öğretmenlerle kolay iletişim kurması 5.Okul bahçesinin büyük olması 6.Veli toplantılarına katılımın yüksek oranda sağlanıyor olması 7.Okul çalışanlarının işbirliğine açık olması 8- Okulumuz tarihi mirası, geçmiş başarı ve imajı 9- Okulumuzun tercih edilen bir okul olması 10- Maddi ve teknolojik olanaklarımız	1.Eğitim kadrosunun tecrübeli ve dinamik olması 2.Tüm branşlarda yeterli öğretmenin bulunması 3.Okulda çok amaçlı salonun olması 4.Teknolojik donanımın yeterli olması 5.Veli öğretmen işbirliğinin güçlü bir şekilde uygulanması 6.Mevcut personelin tecrübe ve gücünü çalışmalara yansıtıyor olması 7.Kısıtlı olanaklara rağmen sosyal faaliyetlerin çok iyi bir şekilde yürütülmesi 8.Öğretmenlerin sınıflarda etkileşimli tahta dan yararlanabilmesi.	1.Sınıfların teknolojik donanıma sahip olması 2.Öğrenci devamsızlığı ve disiplin olaylarının az olması. 3.Yönetimin kadrosunun yeniliğe açık olması 4.Temizlik, kırtasiye malzemeleri her türlü ihtiyaçların zamanında karşılanması

GZFT analizinin yalnızca güçlü ve zayıf yönler ile fırsatlar ve tehditlerin tespiti olarak algılanmaması gerekir. GZFT analizinin amacı güçlü ve zayıf yönler ile fırsatlar ve tehditler arasındaki ilişkileri analiz ederek strateji geliştirme sürecine yön vermektir. GZFT analizi çalışmasını takiben, stratejilerin belirlenmesine yardımcı olacak tamamlayıcı bir çalışma Tablo 22'deki şablon çerçevesinde yapılır. Bu kapsamda, GZFT analizi sonuçlarıyla stratejiler arasındaki ilişki belirlenir.

Tablo 26. GZFT Stratejileri

FIRSATLAR		
Eğitim ve Öğretime Erişim	Eğitim ve Öğretimde Kalite	Kurumsal Kapasite
1. Velilerimizin eğitim öğretimin önemi konusunda bilinçli olması 2. Öğrenciler arasında cinsiyet ayrımının yapılmaması 3. Velilerin ekonomik açıdan güçlü olmaları ve çocuklarını desteklemeleri 4. Okulumuza ulaşım konusunda sıkıntı yaşanmaması 5. Öğretmenler arası yeniliklere açık olması	1- Okulumuzun ilçe merkezinde olması 2- Yerel basının desteği 3-Okulda öğrenci/derslik oranının dengeli olması 4-Okul kadrosunun yeniliğe açık genç ve gayretli personelden oluşması 5- Sosyo-ekonomik açıdan veli portfoyosunun yüksek olması	1. Okulumuzda rehber öğretmen sayısının yeterli olması 2. Okulumuzun bahçesinin geniş olması 3-Gerekli yardımcı kaynakları temin kolaylığı

	Fırsatlar	Tehditler
Güçlü Yönler	Okul/kurumun güçlü yönleri ile dış çevrenin sunduğu fırsatlardan faydalanmaya yönelik geliştirilen stratejilerdir.	Dış çevredeki tehditlerin olumsuz etkilerini, okul/kurumun güçlü yönlerini kullanarak en aza indirmeye yönelik geliştirilen stratejilerdir.
Zayıf Yönler	Okul/kurumun zayıf yönlerinin olumsuz etkilerini en aza indirgerken fırsatların olası olumlu etkilerinden azami düzeyde yararlanmaya yönelik geliştirilen stratejilerdir.	Zayıf yönler ve tehditlerin olumsuz etkilerini en aza indirmeye yönelik geliştirilen stratejilerdir.

TEHDİTLER		
Eğitim ve Öğretime Erişim	Eğitim ve Öğretimde Kalite	Kurumsal Kapasite
1. Okulumuzun cadde üzerinde olması 2. Öğrenci devamsızlığı 3. Okul çıkış saatlerinde trafik yoğunluğu	1. Öğrencilerin iletişim araçlarını amacına uygun kullanmamaları 2. Öğrencilerin kitap okuma alışkanlıklarının olmaması 3. İnternet ortamında oluşan bilgi kirliliği, doğru ve Tehditler güvenilir bilgiyi ayırt etme güçlüğü 4. Okulun cadde üzerine yakın olması	1. Bakanlık bütçesinin okul ve kurumların ihtiyaçlarını karşılayacak düzeyde olmaması 2. Gelişen ve değişen teknolojiye uygun donatım maliyetinin yüksek olması 3. Medyada eğitim ve öğretime ilişkin çoğunlukla olumsuz haberlerin ön plana çıkarılması

Güçlü Yönler	Zayıf Yönler
1-Deneyimli, istikrarlı, eğitimi en ince noktalarına kadar düşünebilen idari kadrosuna sahip olması. 2- Okulumuz tarihi mirası, geçmiş başarı ve imajı 3- Okulumuzun tercih edilen bir okul olması 4- Maddi ve teknolojik olanaklarımız 5- Öğretmenlerimizin deneyimleri ve başarılarının yüksek olması 6- Tüm branşlarda yeterince öğretmen olması 7- Veli-öğretmen iletişiminin iyi olması 8- Sosyal ve kültürel etkinliklerin çeşitliliği 9- Zümre öğretmenler arasında işbirliği 10-Merkezi konumda olup, ulaşımına uygun olması	1- Çok amaçlı salonumuzun donanımsız olması 2- Fen Laboratuvarının yetersizliği 3- Yeşil alanın olmaması 4- Tam gün uygulamasına geçilememesi 5- Spor salonunun olmaması. 6-Yardımcı personel yetersizliği 7- Velilerin eğitim seviyelerinin yetersiz olması 8- Sportif faaliyetler için kapalı spor salonunun olmaması 9- Okulun gelirinin az olması 10- İkili eğitimin olması

<p>11-Okul ortamının güvenli olması</p> <p>12-Hafta içi ve hafta sonu açılan Halk Eğitim Kursları ve Egzersizler</p> <p>13-Sportif faaliyetlere katılımın çok olması ve yetenekli öğrencilerin olması</p> <p>14-Okul yönetici ve öğretmenlerinin ihtiyaç duyduğunda İlçe MEM yöneticilerine ulaşabilmesi.</p> <p>15-Özel Eğitim ve Rehberlik çalışmalarının üst düzeyde olması,</p>	
---	--

Fırsatlar	Tehditler
<p>1- Okulumuzun ilçe merkezinde olması</p> <p>2- Yerel basının desteği</p> <p>3-Okulda öğrenci/derslik oranının dengeli olması</p> <p>4-Okul kadrosunun yeniliğe açık genç ve gayretli personelden oluşması</p> <p>5- Sosyo-ekonomik açıdan veli portfolyosunun yüksek olması</p> <p>6- Öğrencilerimizin ailelerinin çocuklarının eğitim olanaklarını tam ve doğru olarak sağlaması</p> <p>7- Genç, deneyimli ve dinamik yönetici, öğretmen kadrosunun bulunması</p> <p>8- Sosyal faaliyetlerin sıkça gerçekleşmesi ve bu konuda donanımlı öğretmenlerin olması</p> <p>9- Sağlık kuruluşlarına yakın olması</p>	<p>1-Velilerin yeterli bilinçte olmaması</p> <p>2- Okul güvenlik kameralarının yetersiz olması</p> <p>3-Hızlı gelişen bilgi teknolojilerinin (internet kafelerin) kontrol eksikliği</p> <p>4-Okulumuzun ana cadde üzerinde ve iş yerleriyle iç içe olması</p> <p>5-Öğrencilerin bir kısmının parçalanmış aile olması</p> <p>6-Bölgedeki hızlı nüfus artışı</p> <p>7-Sınıfların kalabalık olması</p>

2.8. Tespit ve İhtiyaçların Belirlenmesi

Durum analizi çerçevesinde gerçekleştirilen tüm çalışmalardan elde edilen veriler; paydaş anketleri, toplantı tutanakları vs. göz önünde bulundurularak özet bir bakış geliştirilmesi sürecidir. Oluşturulan tablo amaç ve hedeflere ulaşmak için temel yapıyı oluşturacaktır. Tablo 23'te farklı durum analizi bulguları için birer örnek tespit ve ihtiyaçlar alanı örneklendirilmiştir. **(Bu tabloya yayımlanan Stratejik Plan'da yer verilmeyecektir.)**

Tablo 27. Tespit ve İhtiyaçları Belirlenmesi

Durum Analizi Aşamaları	Tespitler	İhtiyaçlar
Uygulanmakta Olan Stratejik Planın Değerlendirilmesi	İzleme ve değerlendirme çalışmalarında eksiklikler saptanmıştır.	İzleme ve değerlendirme için etkin bir sistem kurulması
Paydaş Analizi	Aileler ile iletişim ve iş birliği yetersizdir.	Aileler ile ilişkileri güçlendirecek bir ekosistemin kurulması
Okul İçi Analiz	Öğrencilerin öğrenme stilleri arasında en yüksek yüzde (%80) sosyal öğrenmedir.	İş birlikçi öğretim tekniklerine ağırlık verilmesi

3. GELECEĞE BAKIŞ

Okul Müdürlüğümüzün Misyon, vizyon, temel ilke ve değerlerinin oluşturulması kapsamında öğretmenlerimiz, öğrencilerimiz, velilerimiz, çalışanlarımız ve diğer paydaşlarımızdan alınan görüşler, sonucunda stratejik plan hazırlama ekibi tarafından oluşturulan Misyon, Vizyon, Temel Değerler; Okulumuz üst kuruluna sunulmuş ve üst kurul tarafından onaylanmıştır.

3.1. Misyonumuz

Akhisar İlçe Millî Eğitim Müdürlüğü olarak, düşünme, anlama, araştırma ve sorun çözme yetkinliği gelişmiş, millî kültür ve demokrasinin bilincinde, iletişime ve paylaşıma açık, sanat duyarlılığı, öz güveni, öz saygısı, hak, adalet ve sorumluluk bilinci yüksek, öğrenmeyi bir yaşam tarzı haline getiren, sağlıklı ve mutlu bireylerin yetişmesine ortam ve imkân sağlamaktır.

3.2. Vizyonumuz

Hayata hazır, sağlıklı ve mutlu bireyler yetiştiren bir eğitim sistemi.

3.3. Temel Değerler

- **İnsan Hakları ve Demokrasinin Evrensel Değerleri**
- **Çevreye ve Canlıların Yaşam Hakkına Duyarlılık**
- **Analitik ve Bilimsel Bakış**
- **Girişimcilik, Yaratıcılık, Yenilikçilik**
- **Kültürel ve Sanatsal Duyarlılık ile Sportif Beceri**
- **Meslek Etiği ve Mesleki Beceri**
- **Erdemlilik**
- **Saygınlık, Tarafsızlık, Güvenilirlik ve Adalet**
- **Katılımcılık, Şeffaflık ve Hesap Verilebilirlik**
- **Liyakat.**

İlkelerimiz :

- **Bilimsellik**
- **Tarafsızlık ve şeffaflık**
- **Her yerde ve her yaşta eğitim**
- **Planlılık**
- **Yöneltme**
- **Hizmette Kalite**
- **Eğitimde Süreklilik**
- **İşbirliği**
- **Güvenilirlik**
- **Yaratıcılık**
- **Hoşgörü**
- **Değişim ve gelişim**
- **Ekip ruhuyla çalışma**

4. AMAÇ, HEDEF VE PERFORMANS GÖSTERGESİ İLE STRATEJİLERİN BELİRLENMESİ

Strateji geliştirme, geleceğe yönelik “ideal” ve “ortak” bakışı yansıtır. Belirlenen vizyona ulaşmak için durum analizi sonucunda ortaya çıkan ihtiyaçlar çerçevesinde amaçlar ve bu amaçları gerçekleştirmeye yönelik hedefler belirlenir.

4.1. Amaçlar

Tablo-28 Stratejik Amaçları Tablosu

TEMA: Eğitim ve Öğretimde Kalite	
Okul/Kurum Türü: Okul Rehberlik ve Psikolojik Danışma Servisleri	
Amaç 1	A1. Okulda sunulan rehberlik ve psikolojik danışma servislerinin hizmet kalitesinin artırılması.

TEMA: Eğitim ve Öğretimde Kalite	
Okul/Kurum Türü: Ortaokul	
Amaç 2	A2. Öğrencilere medeniyetimizin ve insanlığın ortak değerleriyle çağın gereklerine uygun bilgi, beceri, tutum ve davranışlar kazandırılacaktır.

TEMA: Kurumsal Kapasite	
Okul/Kurum Türü: Ortaokul	
Amaç 3	A3. Eğitim ortamlarının fiziki imkânları geliştirilecektir.

TEMA: Kurumsal Kapasite	
Okul/Kurum Türü: Ortaokul	
Amaç 4	A4. Eğitimin temel ilkeleri doğrultusunda okulun niteliğini arttırmak amacıyla kurumsal kapasite geliştirilecektir.

TEMA: Eğitim Öğretimde Kalite	
Okul/Kurum Türü: Ortaokul	
Amaç 5	A5. Ortaokul kademesinde öğrencilerin kaliteli eğitime erişimleri fırsat eşitliği temelinde artırılarak bilişsel, duyuşsal ve fiziksel olarak çok yönlü gelişimleri sağlanacak ve temel hayat becerilerini edinmiş öğrenciler yetiştirilecektir.

TEMA: Kurumsal Kapasite	
Okul/Kurum Türü: Ortaokul	
Amaç 6	A6. Okulun amaçlarına ulaşmasını sağlayacak kurumsal imkân ve yetkinlikler verimli ve sürdürülebilir bir şekilde geliştirilecektir.

4.2. Hedefler

Hedefler, amaçların gerçekleştirilmesine yönelik öngörülen çıktı ve sonuçların tanımlanmış bir zaman dilimi içerisinde nitelik ve nicelik olarak ifadesidir. Hedeflerin miktar ve zaman cinsinden ifade edilebilir olması gerekmektedir. Hedefler; okul/kurumun misyon, vizyon, temel değerleri ve amaçlarıyla tutarlı olması gerekir. Durum analizinde ulaşılan tespitler ve ihtiyaçlarla uyumlu olmalıdır.

***H1.1.** Öğrencilerin bir bütün olarak gelişimlerini desteklemek ve gelişimlerini olumsuz yönde etkileyebilecek risk etmenlerini azaltmak, koruyucu etmenleri artırmak amacıyla çalışmalar yürütülecektir.

***H2.1.** Öğrencilerin akademik başarılarıyla birlikte tasarım ve girişimcilik yönlerini artırmaya yönelik bütüncül çalışmalar yürütülecektir.

***H3.1.** Temel eğitimde okulların niteliğini arttıracak uygulamalara ve çalışmalara yer verilmesi sağlanacaktır.

***H4.1.** Eğitim ve öğretimin sağlıklı ve güvenli bir ortamda gerçekleştirilmesi için okul sağlığı ve güvenliği geliştirilecektir.

***H5.1** Öğrencilerin bilimsel, kültürel, sanatsal, sportif ve toplum hizmeti alanlarında ders dışı etkinliklere katılım oranı artırılabilecektir.

***H6.1.** İklim değişikliğinin olumsuz etkilerini azaltmak ve çevresel sürdürülebilirliği sağlamak için tasarruf tedbirleri kapsamında enerji verimliliği artırılabilecektir.

4.3. Performans Göstergeleri

Performans göstergeleri, okul/kurumun hedeflerine ne kadar etkili bir şekilde ulaştığını gösteren ve performansının ölçülebilir ölçümlerdir. Belirli bir faaliyetin başarı düzeyini veya arzu edilen bir hedefe doğru ilerlemeyi değerlendirmek için yaygın olarak kullanılır. Bir faaliyetin hedeflerle karşılaştırıldığında gerçekleştirilip gerçekleştirilmediğini veya nasıl gerçekleştirildiğini ölçmeyi mümkün kılacak göstergelerdir. Doğru yapılandırılmış göstergeler, izleme ve değerlendirmenin kaliteli olmasını sağlayacaktır.

Tablo-28 Stratejik amaç, hedef ve performans göstergesi tabloları

TEMA: Eğitim ve Öğretimde Kalite	
Okul/Kurum Türü: Okul Rehberlik ve Psikolojik Danışma Servisleri	
Amaç 1	A1. Okulda sunulan rehberlik ve psikolojik danışma servislerinin hizmet kalitesinin artırılması.
Hedef 1.1	H1.1. Öğrencilerin bir bütün olarak gelişimlerini desteklemek ve gelişimlerini olumsuz yönde etkileyebilecek risk etmenlerini azaltmak, koruyucu etmenleri artırmak amacıyla çalışmalar yürütülecektir.

Performans Göstergeleri	Hedefe Etkisi*	Başlangıç Değeri**	2024	2025	2026	2027	2028	İzleme Sıklığı	Rapor Sıklığı
PG 1.1.1 Sosyal duygusal gelişim alanına yönelik çalışma yapılan öğrenci oranı % 30	%30	%5	%10	%20	%30	%50	%70	6 Ay	6 Ay
PG 1.1.2 Akademik gelişim alanına yönelik çalışma yapılan öğrenci oranı % 30	%30	%5	%10	%20	%30	%50	%70	6 Ay	6 Ay
PG 1.1.3 Kariyer gelişim alanına yönelik çalışma yapılan öğrenci oranı % 40	%40	%5	%10	%20	%30	%50	%70	6 Ay	6 Ay
Koordinatör Birim	Okul/kurumun idaresi.								

İş birliđi Yapılacak Birimler	Okul Aile Birliđi, Rehberlik Servisi, Veliler, Sivil Toplum Kuruluşları, İlçe MEM
Riskler	Öğrencilerin sağlıksız beslenme alışkanlıkları, Velilerin yoğun iş temposunda öğrencilere kaliteli zaman ayıramaması, Bilinçli teknoloji ve güvenli internet kullanımının yaygınlaştırılmaması Doğal afetler ve salgın hastalıklar
Stratejiler	Okullarımızın gelişimini sağlamak amacıyla kurumsal rehberlik ve teftiş hizmetleri yapılandırılacaktır.
Maliyet Tahmini	10.000
Tespitler	- Mevcut sistemin kurumsal rehberlik ihtiyacına yeterince cevap verememesi, - Teftiş ve rehberlik kavramlarının kamuoyunda birbirini destekler nitelikte görülmemesi.
İhtiyaçlar	-Kurumsal rehberlik ve teftiş sisteminin okul geliştirme amaçlı yapılandırılmasına ilişkin mevzuat düzenlemesi, - Bakanlık merkez ve taşra teşkilatı birimlerine yeni yapıyla ilgili farkındalık eğitimleri verilmesi.

TEMA: Eğitim ve Öğretimde Kalite	
Okul/Kurum Türü: Ortaokul	
Amaç 2	A2. Öğrencilere medeniyetimizin ve insanlığın ortak değerleriyle çağın gereklerine uygun bilgi, beceri, tutum ve davranışlar kazandırılacaktır.
Hedef 2	H2. 1. Öğrencilerin akademik başarılarıyla birlikte tasarım ve girişimcilik yönlerini artırmaya yönelik bütüncül çalışmalar yürütülecektir.

Performans Göstergeleri	Hedefe Etkisi*	Başlangıç Değeri**	2024	2025	2026	2027	2028	İzleme Sıklığı	Rapor Sıklığı
PG 2.1.1. Matematik dersi yıl sonu puanı ortalaması oranı (%)	%25	%	%5	%5	%5	%5	%5	6 Ay	6 Ay
PG 2.1.2. Türkçe dersi yıl sonu puanı ortalaması oranı(%)	%25	%	%5	%5	%5	%5	%5	6 Ay	6 Ay
PG 2.1.3. Fen Bilimleri dersi yıl sonu puanı ortalaması oranı(%)	%25	%	%5	%5	%5	%5	%5	6 Ay	6 Ay
PG 2.1.4. Sosyal Bilgiler dersi yıl sonu puanı ortalaması oranı(%)	%25	%	%5	%5	%5	%5	%5	6 Ay	6 Ay
PG 2.1.5. Yabancı Dil dersi yıl sonu puanı ortalaması oranı(%)	%25	%	%5	%5	%5	%5	%5	6 Ay	6 Ay

PG 2.1.6. Din dersi yıl sonu puanı ortalaması oranı(%)	%25	%	%5	%5	%5	%5	%5	6 Ay	6 Ay
Koordinatör Birim	Okul/kurumun idaresi.								
İş birliği Yapılacak Birimler	Okul Aile Birliği, Rehberlik Servisi, İlçe MEM.								
Riskler	Doğal Afetler (Salgın, deprem vb.) Öğretmen sirkülasyonu, Öğrenci devamsızlığı.								
Stratejiler	<p>Öğrencilerin kazanım eksiklikleri tespit edilerek destekleme ve yetiştirme kurslarıyla akademik yeterliklerinin artırılması sağlanacaktır.</p> <p>Öğrencilerin kompozisyon, resim, şiir vb. yarışmalara katılımları teşvik edilecek, okul içerisinde yapılan yarışmalarda ödüllendirilmeleri sağlanacaktır.</p> <p>Okul kütüphanesi zenginleştirilecek, öğrencilerin kitap okumasını teşvik edecek etkinlikler düzenlenecektir.</p> <p>Öğrencilerin yerel, ulusal ve uluslararası proje ve yarışmalara katılmaları teşvik edilecektir.</p> <p>Öğrencilerin ortaokul 5. sınıflarda yabancı dil ağırlıklı eğitim almaları sağlanacaktır..</p>								
Maliyet Tahmini	15.000								
Tespitler	<p>Öğrencilerin Türkçe okuma yazma oranlarının düşük olması.</p> <p>Öğrencilerin Türkçeyi okuma ve okuduğunu anlama, analiz edebilme, yorumlama kısmında yetersiz olması.</p>								

İhtiyaçlar	Öğretmenlerin alternatif eğitim yöntem ve teknikleri konusunda eğitime alınmaları, Türkçe eğitimine yönelik dijital içeriklerin ve platformların geliştirilmesi,
-------------------	---

TEMA: Kurumsal Kapasite	
Okul/Kurum Türü: Ortaokul	
Amaç 3	A3. Eğitim ortamlarının fiziki imkânları geliştirilecektir.
Hedef 3.1	H3.1. Temel eğitimde okulların niteliğini arttıracak uygulamalara ve çalışmalara yer verilmesi sağlanacaktır.

Performans Göstergeleri	Hedef Etkisi*	Başlangıç Değeri**	2024	2025	2026	2027	2028	İzleme Sıklığı	Rapor Sıklığı
PG 3.1.1. İyileştirilen fiziki mekân (derslikler, spor salonu, kütüphaneler, atölyeler vb.) sayısı.	%100	%20	%20	%30	%40	%50	%50	6 Ay	6 Ay
Koordinatör Birim	Okul/kurumun idaresi.								
İş birliği Yapılacak Birimler	Okul Aile Birliği, Rehberlik Servisi, İlçe MEM.								
Riskler	Okulun fiziki koşullarının uygun olmaması, Maliyeti karşılayacak ödeneğin bulunmaması,								
Stratejiler	Fiziki mekânların iyileştirilmesi için kamu idareleri, belediyeler ve işverenlerle iş birlikleri yapılacaktır. Atölye ve laboratuvarların iyileştirilmesi için sektör ile iş birlikleri yapılacaktır.								
Maliyet Tahmini	200.000 TL								

Tespitler	Bilişim, fen laboratuvarı, resim, müzik atölyeleri, spor salonunun bulunmayışı, İkili öğretimden kaynaklı okul dışı zamanlarda faaliyetler için dersliklerin bulunmayışı,
İhtiyaçlar	Gerekli maliyeti karşılayacak ödeneğin olması,

TEMA: Kurumsal Kapasite	
Okul/Kurum Türü: O r t a o k u l	
Amaç	A4. Eğitimin temel ilkeleri doğrultusunda okulun niteliğini arttırmak amacıyla kurumsal kapasite geliştirilecektir.
Hedef 4	H4.1..Eğitim ve öğretimin sağlıklı ve güvenli bir ortamda gerçekleştirilmesi için okul sağlığı ve güvenliği geliştirilecektir.

Performans Göstergeleri	Hedef Etkisi*	Başlangıç Değeri**	2024	2025	2026	2027	2028	İzleme Sıklığı	Rapor Sıklığı
PG 4.1.1 Okulda yaşanan kaza sayısı (%20)	%20	%0	%4	%4	%4	%4	%4	6 Ay	6 Ay
PG 4.1.2. Bağımlılıkla mücadele ile ilgili konularda eğitim alan öğrenci ve öğretmen sayısı (%20)	%20	%0	%4	%4	%4	%4	%4	6 Ay	6 Ay
PG 4.1.3. Akran zorbalığı ve siber zorbalıkla ilgili konularda eğitim alan öğretmen, öğrenci ve veli sayısı (%20)	%20	%0	%4	%4	%4	%4	%4	6 Ay	6 Ay
PG 4.1.4. Sağlıklı beslenme ve obezite ile ilgili konularda verilen eğitim alan	%20	%0	%4	%4	%4	%4	%4	6 Ay	6 Ay

öğrenci, öğretmen ve veli sayısı (%20)									
PG 4.1.5. Afet ve acil durum tatbikat sayısı (%20)	%20	%0	%4	%4	%4	%4	%4	6 Ay	6 Ay
Koordinatör Birim	Okul/kurumun idaresi.								
İş birliği Yapılacak Birimler	Okul Aile Birliği, , Veliler, Sivil Toplum Kuruluşları, İlçe MEM								
Riskler	Okulun fiziki koşullarının uygun olmaması, Maliyeti karşılayacak ödeneğin bulunmaması,								
Stratejiler	S1. Eğitim ortamları iş sağlığı ve güvenliği yönergesine uygun hâle getirilecektir. S2. Öğrenci, öğretmen ve velilerde farkındalık oluşturmak için bağımlılıkla mücadele, akran zorbalığı, siber zorbalık, sağlıklı beslenme ve obezite, hijyen, bulaşıcı hastalıklar ve gıda güvenliği gibi konularda alan uzmanları ile iş birliğinde eğitimler düzenlenecektir. S3. Doğa, insan ve teknoloji kaynaklı (deprem, sel, heyelan, yangın, çığ ve salgın hastalıklar vd.) afetlere karşı gerekli tedbirlerin alınması için çalışmalar yapılacaktır. S4. Okulun afet ve acil durum eylem planının güncel tutulması sağlanacaktır. S5. Afet ve acil durum tatbikatları düzenlenecektir.								
Maliyet Tahmini	25.000								
Tespitler	- Gerekli uyarı levha sayısının azlığı -Tuvalet ve lavaboların temizliği								
İhtiyaçlar	Gerekli maliyeti karşılayacak ödeneğin olması,								

TEMA: Eğitim Öğretimde Kalite	
Okul/Kurum Türü: Ortaokul	
Amaç 5	A5. Ortaokul kademesinde öğrencilerin kaliteli eğitime erişimleri fırsat eşitliği temelinde artırılarak bilişsel, duyuşsal ve fiziksel olarak çok yönlü gelişimleri sağlanacak ve temel hayat becerilerini edinmiş öğrenciler yetiştirilecektir.

Hedef 5	H5.1 Öğrencilerin bilimsel, kültürel, sanatsal, sportif ve toplum hizmeti alanlarında ders dışı etkinliklere katılım oranı artırılabacaktır
----------------	---

Performans Göstergeleri	Hedefe Etkisi*	Başlangıç Değeri**	2024	2025	2026	2027	2028	İzleme Sıklığı	Rapor Sıklığı
PG 5.1. Okulda bir eğitim ve öğretim döneminde bilimsel, kültürel, sanatsal ve sportif alanlarda en az bir faaliyete katılan öğrenci oranı (%)	%25	%12	%12	%20	%25	%35	%40	6 Ay	6 Ay
PG 5.2. Bir eğitim ve öğretim yılında en az iki sosyal sorumluluk ve toplum hizmeti çalışmalarına katılan öğrenci oranı (%)	%25	%10	%10	%20	%30	%40	%50	6 Ay	6 Ay
PG 5.3. Bir eğitim ve öğretim yılında yerel, ulusal ve uluslararası	%25	%5	%5	%10	%15	%20	%25	6 Ay	6 Ay

proje, yarışma vb. etkinliklere katılan öğrenci oranı (%)									
PG 5.4. Okulda bir eğitim ve öğretim yılında geleneksel çocuk oyunları alt başlığında en az bir faaliyete katılan öğrenci oranı (%)	%25	%5	%5	%6	%7	%8	%10	6 Ay	6 Ay
Koordinatör Birim	Okul/kurumun idaresi.								
İş birliği Yapılacak Birimler	Okul Aile Birliği, Rehberlik Servisi, İlçe MEM.								
Riskler	Öğrencilerin gerekli faaliyetleri yapabilecek fiziksel ortamın bulunmaması, Velilerden faaliyetlerle ilgili yeterli desteğin sağlanamaması, Faaliyetlere yeterli katılımın olmayışı.								
Stratejiler	Her bir öğrencinin bir kulüp faaliyetinde aktif olarak yer alması sağlanarak kulüp faaliyetlerinin etkinliği artırılabacaktır. Öğrencilerin seviyelerine uygun olarak toplumsal sorunların çözümüne katkı sağlamak ve farkındalık oluşturmak amacıyla afet ve acil durum, çevre, eğitim, spor, kültür ve turizm, sağlık ve sosyal hizmetler alanlarında toplum hizmeti faaliyetlerine katılımları artırılabacaktır. Diğer kurum ve kuruluşlarla iş birliği içerisinde yürütülen bilimsel, sosyal, kültürel, sanatsal ve sportif alanlardaki faaliyetler artırılabacaktır. Eğitim- öğretim yılı içerisinde okullarda geleneksel çocuk oyunları şenliği yapılacaktır.								

Maliyet Tahmini	75.000
Tespitler	Faaliyetleri uygulayabilecek salon, atölye, dersliklerin bulunmayışı, Velilerin serbest zamanı değerlendirme konusundaki bilgi eksiklikleri, Okul dışı faaliyetlerde öğrencilerin isteksiz oluşu.
İhtiyaçlar	Faaliyetleri gerçekleştirebilecek fiziksel alanların oluşturulması, Velilerin serbest zaman değerlendirme konusunda bilinçlendirme amaçlı eğitimler verilmesi. Öğrencilerde içsel motivasyonun oluşturulması.

TEMA: Kurumsal Kapasite	
Okul/Kurum Türü: Ortaokul	
Amaç 6	A6. Okulun amaçlarına ulaşmasını sağlayacak kurumsal imkân ve yetkinlikler verimli ve sürdürülebilir bir şekilde geliştirilecektir.
Hedef 6.1	H6.1. İklim değişikliğinin olumsuz etkilerini azaltmak ve çevresel sürdürülebilirliği sağlamak için tasarruf tedbirleri kapsamında enerji verimliliği artırılacaktır.

Performans Göstergeleri	Hedef Etkisi*	Başlangıç Değeri**	2024	2025	2026	2027	2028	İzleme Sıklığı	Rapor Sıklığı
PG 6.1.1 Elektrik tüketimi miktarı (kw) % 30	%30	%0	%1	%2	%3	%4	%5	6 Ay	6 Ay
PG 6.1.2 Su tüketim miktarı (m3) %30	%30	%0	%1	%2	%3	%4	%5	6 Ay	6 Ay
PG 6.1.3 Doğalgaz/akaryakıt/kömür tüketim miktarı	%40	%0	%1	%2	%3	%4	%5	6 Ay	6 Ay

(m3/lt/kg)%40									
Koordinatör Birim	Okul/kurumun idaresi.								
İş birliği Yapılacak Birimler	Okul Aile Birliği, , Veliler, Sivil Toplum Kuruluşları, İlçe MEM								
Riskler	Okulun fiziki koşullarının uygun olmaması, Maliyeti karşılayacak ödeneğin bulunmaması,								
Stratejiler	S1. Okul elektrik, su ve yakıt tüketimi miktar ve tutar olarak izlenerek tüketimi artıran unsurlar araştırılacak ve verimliliği artıracak tedbirler alınacaktır. S2. Tasarruf tedbirleri kapsamında enerji verimliliği ile ilgili farkındalık çalışmaları yapılacaktır. S3. Enerji tasarrufunun sağlanması için atölye ve laboratuvarlarda tedbir alınmasına yönelik çalışmalar yapılacaktır. S4. Enerji tasarrufuna yönelik proje geliştirilecektir. S5. Temiz ve sürdürülebilir enerji kaynaklarından daha fazla yararlanmak için çalışmalar yapılacaktır.								
Maliyet Tahmini	100.000								
Tespitler	- Mevcut sistemin elektrik ledlerin azlığı, kapı ve pencere çerçeve kilit sistemi sorunları, petek temizliği ,fotoselli lamba azlığı								
İhtiyaçlar	Gerekli maliyeti karşılayacak ödeneğin olması,								

TEMA: Eğitim ve Öğretimde Kalite	
Okul/Kurum Türü: Ortaokul	
Amaç	A2. Öğrencilere medeniyetimizin ve insanlığın ortak değerleriyle çağın gereklerine uygun bilgi, beceri, tutum ve davranışlar kazandırılacaktır.
Hedef	H2.2. 1. Öğrencilerin akademik başarılarıyla birlikte tasarım ve girişimcilik yönlerini artırmaya yönelik bütüncül çalışmalar yürütülecektir.

Performans Göstergeleri	Hedefe Etkisi*	Başlangıç Değeri**	2024	2025	2026	2027	2028	İzleme Sıklığı	Rapor Sıklığı
PG 2.2.1.1. Öğrenci başına okunan kitap sayısı %25	%25	8.2	8,2	9	11	13	14	6 Ay	6 Ay
PG 2.2.1.2. Sağlıklı ve dengeli beslenme ile ilgili verilen eğitim sayısı%25	%25	2	2	3	4	5	6	6 Ay	6 Ay
PG 2.2.1.3. Çevre bilincinin artırılmasına yönelik verilen eğitim sayısı %25	%25	1	1	2	3	4	4	6 Ay	6 Ay
PG 2.2.1.4. Çevre bilincinin artırılmasına yönelik verilen eğitimlere katılan öğrenci sayısı %25	%25	200	200	400	500	600	600	6 Ay	6 Ay
Koordinatör Birim	Okul/kurumun idaresi.								
İş birliği Yapılacak Birimler	Okul Aile Birliği, Rehberlik Servisi, Veliler, Sivil Toplum Kuruluşları, İlçe MEM.								

Riskler	Öğrencilerin sağlıksız beslenme alışkanlıkları, Velilerin yoğun iş temposunda öğrencilere kaliteli zaman ayıramaması, Bilinçli teknoloji ve güvenli internet kullanımının yaygınlaştırılmaması
Stratejiler	Okul kütüphanesi zenginleştirilecek, öğrencilerin kütüphaneden yararlanması sağlanacaktır. Öğrencilere sağlıklı ve dengeli beslenmelerine yönelik bilgilendirme eğitimleri ve etkinlikler yapılacaktır. Öğrencilerin çevre bilincinin artırılmasına yönelik etkinlikler yapılacaktır.
Maliyet Tahmini	30.000
Tespitler	Sağlıklı ve dengeli beslenme alışkanlıklarının eksik olması, Öğrencilerin düzenli okuma alışkanlığının olmaması, Geri dönüşüm ve çevreyi koruma bilincinin yerleşmemesi
İhtiyaçlar	Öğrencilerin kitap okumayı sevdirmek için kitap fuarı vb. yerlere gezi düzenlenmesi, İlçe Sağlık Müdürlüğü ile iş birliği yapılarak sağlıklı yaşam konusunda eğitimler verilmesi, Geri dönüşüm kampanyaları, ağaç dikimi gibi çalışmaların öğrenciler ile birlikte yapılması,

4.4. Stratejilerin Belirlenmesi

Stratejiler, okul/kurumun hedeflerine nasıl ulaşılabileceğini gösteren kararlar bütünüdür. İyi belirlenmiş stratejiler olmaksızın hedefleri etkili bir biçimde uygulamaya geçirmek mümkün değildir. Stratejiler, hedeflere yönelik belirlenir. Bir hedef için alternatif stratejiler değerlendirilerek bunlar arasından en fazla beş tanesine planda yer verilir. Stratejiler oluşturulurken okul/kurumun kaynakları ve farklı alanlardaki yetkinliği göz önünde bulundurulur. Stratejiler, hedeflerin hangi faaliyetlerle uygulamaya geçirileceğinin çerçevesini çizer.

Stratejiler oluşturulurken cevaplanması gereken sorular:

- Hedeflere ulaşmada karşılaşılabilecek sorunlar nelerdir?
- Hedeflere ulaşmak için izlenebilecek alternatif yol ve yöntemler nelerdir?
- Alternatiflerin maliyetleri ile olumlu ve olumsuz yönleri nelerdir?

4.5. Maliyetlendirme

Stratejik planda belirlenen hedeflerin plan dönemi için tahmini maliyeti tespit edilir. Hedeflere plan döneminden önce erişilmesi öngörülüyorsa, maliyetler daha kısa bir zaman dilimini kapsayabilir.

Tahmini Maliyetler Tablosu'nda gösterilen maliyetler ile tahmin edilen kaynakların uyumlu olması gerekir. Ancak öngörülen kaynakların öngörülen maliyetlerin tahsis edilen kaynakları aşması durumunda hedef ve stratejilerin:

- Daha düşük maliyetli olanları seçilebilir
- Zamanlaması değiştirilebilir, kapsamı küçültülebilir.
- Önceliklendirmeye bazılarında vazgeçilebilir.
- Önceliklendirme yapılırken Millî Eğitim Bakanlığı, İl/İlçe Milli Eğitim Müdürlüğü Stratejik Planları esas alınır.

Tablo 29. Tahmini Maliyet Tablosu

	2024	2025	2026	2027	2028	Toplam Maliyet
Amaç 1	2000	2000	2000	2000	2000	10.000
Hedef 1.1	2000	2000	2000	2000	2000	10000
Amaç 2	9000	9000	9000	9000	9000	45.000
Hedef 2.1	3000	3000	3000	3000	3000	15.000
Hedef 2.2	6000	6000	6000	6000	6000	30.000
Amaç 3	40000	40000	40000	40000	40000	200.000
Hedef 3.1	40000	40000	40000	40000	40000	
Amaç 4	5000	5000	5000	5000	5000	25.000
Hedef 4.1	5000	5000	5000	5000	5000	
Amaç 5	15000	15000	15000	15000	15000	75.000
Hedef 5.1	15000	15000	15000	15000	15000	75.000
Amaç 6	20000	20000	20000	20000	20000	100.000
Hedef 6.1	20000	20000	20000	20000	20000	100.000
Genel Yönetim Giderleri						
TOPLAM	91.000	91.000	91.000	91.000	91.000	455.000

Maliyetlendirme yapılırken ayrıntılı faaliyetler göz önünde bulundurularak hedefe ilişkin tahmini maliyet hesaplanır. Her bir faaliyet/proje belirli bir hedefe yönelik olmalıdır. Herhangi bir hedefle ilişkisi kurulamayan faaliyet/projelere yer verilmemelidir. Hâlihazırda yürütülen veya yürütülmesi planlanan faaliyetler/projeler mutlaka bir hedefle ilişkilendirilmelidir.

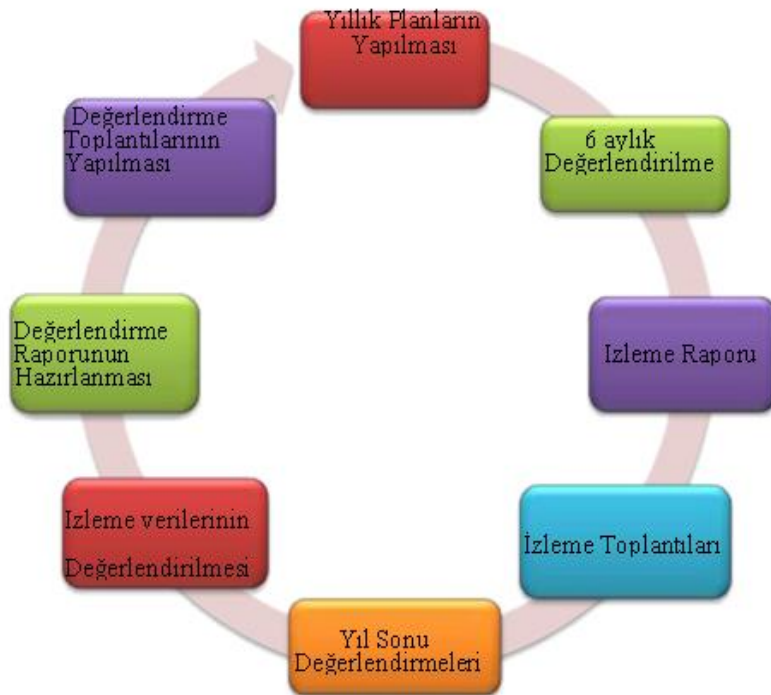
Stratejik planın maliyeti, amaçların maliyet toplamı ile yılın genel yönetim giderleri toplamına; amaçların maliyeti ise o amaca bağlı hedeflerin maliyet toplamına eşittir.

- Personel giderleri, mal ve hizmet alım giderleri vs. birden fazla hedefle ilişkilendirilmesi durumunda ilgili giderler ağırlandırılarak dağıtılır.
- Herhangi bir hedefe veya faaliyete özgü olmayan, birden çok hedefe veya faaliyete yönelik olan ısınma, elektrik, temizlik ile bakım ve onarım gibi maliyetlere genel yönetim giderleri kapsamında yer verilir.

5. İZLEME VE DEĞERLENDİRME

İzleme ve değerlendirme sürecinin işleyişi ana hatları ile aşağıdaki şekilde özetlenmiştir.

Şekil 2: İzleme ve Değerlendirme Sürecinin İşleyişi Ana Hatları



Okulumuzun 2024–2028 Stratejik Planı'nda yer alan performans göstergelerinin gerçekleştirme durumlarının tespiti yılda iki kez yapılacaktır. Ara izleme olarak nitelendirilebilecek yılın ilk altı aylık dönemini kapsayan birinci izleme kapsamında, Strateji Geliştirme Hizmetleri tarafından harcama birimlerinden sorumlu oldukları performans göstergeleri ve stratejiler ile ilgili gerçekleştirme durumlarına ilişkin veriler toplanarak konsolide edilecektir. Performans hedeflerinin gerçekleştirme durumları hakkında hazırlanan “stratejik plan izleme raporu” kurum içi paydaşların ve İlçe Milli Eğitim Müdürlüğü'nün görüşüne sunulacaktır. Bu aşamada amaç, varsa öncelikle yıllık hedefler olmak üzere, hedeflere ulaşılmasının önündeki engelleri ve riskleri belirlemek ve yıllık hedeflere ulaşılmasını sağlamak üzere gerekli görülebilecek tedbirlerin alınmasıdır.

Yılın tamamına ilişkin ikinci izleme kapsamında ise Strateji Geliştirme Hizmetleri tarafından harcama birimlerinden sorumlu oldukları performans göstergeleri ve stratejiler ile ilgili yıl sonu gerçekleştirme durumlarına ait veriler toplanarak konsolide edilecektir. Bu aşamadaki amaç, varsa öncelikle plan sonu hedefler olmak üzere, hedeflere ulaşılmasının önündeki engelleri ve riskleri belirlemek ve plan sonu hedeflere ulaşılmasını sağlamak üzere gerekli görülebilecek tedbirlerin alınmasıdır. “Stratejik plan değerlendirme raporu”, raporun yönetici özeti ve birim performanslarına ilişkin bulguların yer aldığı birim izleme kartları hazırlanarak ilgililer ile paylaşılacaktır.

Değerlendirmeler ilgililik, etkililik, etkinlik ve sürdürülebilirlik gibi kriterlere göre yapılacaktır. İzleme ile değerlendirme toplantıları, ihtiyaca göre daha kısa dönemler halinde de gerçekleştirilebilecektir.

Stratejik plan değerlendirme raporu, üst yönetici başkanlığında yapılan değerlendirme toplantısında stratejik planın kalan süresi için hedeflere nasıl ulaşılacağına ilişkin alınacak gerekli önlemleri de içerecek şekilde nihai hale getirilecektir.

İzleme ve değerlendirme sürecinde temel sorumluluk üst yöneticidedir. Hedeflerin ve ilgili performans göstergeleri ile risklerin takibi, hedeften sorumlu birimin harcama yetkilisinin; hedeflerin gerçekleştirme sonuçlarının harcama birimlerinden alınarak konsolide edilmesi, analizi, değerlendirilmesi ve üst yöneticiye sunulması ise Stratejik Plan Hazırlama Ekibi'nin sorumluluğundadır.

Tablo 30: İzleme ve değerlendirme tablosu.

İZLEME DEĞERLENDİRME DÖNEMİ	GERÇEKLEŞTİRİLME ZAMANI	İZLEME DEĞERLENDİRME DÖNEMİ SÜREÇ AÇIKLAMASI	ZAMAN KAPSAMI
Birinci İzleme-Değerlendirme Dönemi	Her yılın Temmuz ayı içerisinde	Göstergelerin gerçekleşme durumları hakkında hazırlanan raporun kurum müdürüne sunulması	Ocak- Temmuz dönemi
İkinci İzleme-Değerlendirme Dönemi	İzleyen yılın Şubat ayı sonuna kadar	Gösterge hedeflerinden sapmaların ve sapma nedenlerin değerlendirilerek gerekli Stratejilerin alınması	Bir yıllık dönem

Hedefe İlişkin Değerlendirme: Her yılın ilk altı ayında ilgili hedefe ait performans göstergelerinin performans düzeyi dikkate alınarak izlemenin yapıldığı yılın sonu itibarıyla hedeflenen değere ulaşıp ulaşılmadığının analizi yapılır. Hedeflenen değere ulaşılmasını engelleyecek hususlar ve riskler varsa bunlar değerlendirilir. Hedeflenen değerlere ulaşılmasını sağlayacak temel tedbirler kısaca yer verilir.

Hedef Performansının Hesaplanması: Gösterge değerlerinin kümülatif olarak belirlenmemesi durumunda hedef performansının hesaplanmasında izleme dönemindeki yıl sonu hedeflenen değer ile izleme dönemindeki gerçekleştirme değerinin kümülatif değeri baz alınır.

Paydaşlar belirlendikten sonra okul/kurumun hangi ürün/hizmetleri hangi yararlanıcılar için sunduğunu göstermeye yarayan paydaş-ürün/hizmet matrisi oluşturulmalıdır. Bu matrisin sonucuna göre paydaşların ürün hizmetler hakkındaki görüşleri alınmalıdır.

6. TABLO – ŞEKİL-GRAFİK -EKLER

Ek- Paydaş Anketleri

Ek-1 Yararlanıcı Ürün/Hizmet Matrisi

Yararlanıcı (Müşteri)	Ürün/Hizmet	Yatılılık-Bursluluk	Eğitim-Öğretim (Örgün-Yaygın)	Nitelikli İş Gücü	Danışmanlık	AR-GE, Projeler,	Altyapı, Donatım Yatırım	Yayın	Rehberlik, Kurs, Sosyal etkinlikler	Mezunlar (Öğrenci)	Ölçme-Değerlendirme
Öğrenciler		0	X				X	X	X		
Veliler									X		
Üniversiteler				0	0					X	
Medya				0	0						
Uluslararası kuruluşlar					0			0			
Meslek Kuruluşları											
Sağlık kuruluşları				0							
Diğer Kurumlar											0
Özel sektör				?	0				0		

X : Tamamı 0: Bir kısmı

Ek 2 Öğrenci paydaş anketi

NO	ORTAOKUL ÖĞRENCİLERİ İÇİN KONU BAŞLIKLARI	Kesinlikle Katılıyorum	Katılıyorum	Kararsızım	Katılmıyorum	Kesinlikle Katılmıyorum
		()	()	()	()	()
01-	Okulda kendimi güvende hissediyorum.	()	()	()	()	()
02-	Okul temiz ve hijyeniktir.	()	()	()	()	()
03-	Okulun fiziki koşullarını yeterlidir.	()	()	()	()	()
04-	Okul, yeni kabul edilen çocuklara uygun desteği sağlar.	()	()	()	()	()
05-	Farklı kültürlerden gelen öğrencilerin bu okulda memnuniyetle karşılanacağını düşünüyorum.	()	()	()	()	()
06-	Öğretmenlerime ihtiyaç duyduğumda kolaylıkla görüşebilirim.	()	()	()	()	()
07-	Okul müdürüne ihtiyaç duyduğumda kolaylıkla görüşebilirim.	()	()	()	()	()
08-	Okul rehberlik servisinden ihtiyaçlarım doğrultusunda faydalanabiliyorum.	()	()	()	()	()
09-	Okul kişisel hedefler belirlememde ve bu hedeflere ulaşmamda yeterli rehberlik ediyor.	()	()	()	()	()
10-	Okulumda yer almam için birçok fırsat var.	()	()	()	()	()
11-	Okul bana yeterli ders dışı etkinlik olanakları sunuyor.	()	()	()	()	()
12-	Okul kulüpleri amacına uygun şekilde gelişimime katkı sağlıyor.	()	()	()	()	()
13-	Öğretmenlerim sınıfta adil kurallara sahipler ve tarafsızlar.	()	()	()	()	()
14-	Öğretmenlerim beni daha iyi performans göstermem için teşvik ediyor.	()	()	()	()	()
15-	Öğretmenlerim derslerin işlenişinde farklı ve ilgi çekici yöntemler kullanır.	()	()	()	()	()
16-	Sınav ve ödevlerin beni değerlendirmek için adil ve yeterli olduğunu düşünüyorum.	()	()	()	()	()

Ek 3. Öğretmen paydaş anketi

NO	ÖĞRETMENLER İÇİN KONU BAŞLIKLARI	Kesinlikle Katılıyorum	Katılıyorum	Kararsızım	Katılmıyorum	Kesinlikle Katılmıyorum
		()	()	()	()	()
01-	Okulun misyonu ve vizyonunu tam olarak anlıyorum.	()	()	()	()	()
02-	Okulda eğitim ve yönetim kalitesi sürekli olarak gelişiyor.	()	()	()	()	()
03-	Okul temiz ve hijyeniktir.	()	()	()	()	()
04-	Okul, öğrencilerin ve personelin güvenliğini sağlamak için uygun güvenlik önlemleri alır.	()	()	()	()	()
05-	Okul, yeni kabul edilen öğrencilere uygun desteği sağlar.	()	()	()	()	()
06-	Okulumuz mesleki yeterliliğimi geliştirmek için eğitim fırsatları sunuyor.	()	()	()	()	()
07-	Okul yönetimimiz öğretmenleri etkin bir şekilde yönlendirir.	()	()	()	()	()
08-	Okulumuz, öğrencilerin öğrenme ilgisini uyandıracak bir öğrenme ortamı oluşturmuştur.	()	()	()	()	()
09-	Etkili bir öğretmen olmak için ihtiyaç duyduğum kaynaklara erişimim var.	()	()	()	()	()
10-	Bana sunulan kaynakları kullanmak için gerekli eğitime sahibim.	()	()	()	()	()
11-	Okulumuzun, farklı ihtiyaçları olan öğrencileri desteklemek için etkin bir politikası vardır.	()	()	()	()	()
12-	Okulumuz müfredat uygulamasını etkin bir şekilde izler.	()	()	()	()	()
13-	Okulumuz, velilere uygun etkinlikler düzenlemektedir.	()	()	()	()	()
14-	Diğer öğretmenlerle iş birliği yaparım.	()	()	()	()	()
15-	Okul personeli arasında dostane bir ilişki sürdürülür.	()	()	()	()	()
16-	Takım ruhumuz ve moralimiz yüksek.	()	()	()	()	()
17-	Okulumuza aidiyet hissediyorum.	()	()	()	()	()

Ek 4. Öğretmen paydaş anketi

NO	VELİLER İÇİN KONU BAŞLIKLARI	Kesinlikle Katılıyorum	Katılıyorum	Kararsızım	Katılmıyorum	Kesinlikle Katılmıyorum
01-	Okulun misyonu ve vizyonunu tam olarak anlıyorum.	()	()	()	()	()
02-	Okulda eğitim ve yönetim kalitesi sürekli olarak geliyor.	()	()	()	()	()
03-	Okul temiz ve hijyeniktir.	()	()	()	()	()
04-	Okul, öğrencilerin ve personelin güvenliğini sağlamak için uygun güvenlik önlemleri alır.	()	()	()	()	()
05-	Okul, yeni kabul edilen öğrencilere uygun desteği sağlar.	()	()	()	()	()
06-	Okul, çocuğumun okumaya olan ilgisini geliştirmesine yardımcı olabilir.	()	()	()	()	()
07-	Okul çocuğumun öğrenme ilgisini güçlendiriyor.	()	()	()	()	()
08-	Okul çocuğumun ahlaki gelişimini teşvik edebilir.	()	()	()	()	()
09-	Okulda kullanılan değerlendirme yöntemleri çocuğumun gelişimini tüm yönleriyle anlamama yardımcı oluyor.	()	()	()	()	()
10-	Okul, çocuğumun öğrenme performansı ve gelişimi hakkında beni iyi bilgilendiriyor.	()	()	()	()	()
11-	Okul çocuğuma duygusal rahatsızlık ve öğrenme güçlükleri ile karşılaştığında yeterli desteği ve rehberlik sağlar.	()	()	()	()	()
12-	Öğretmenlerin benimle iletişim kurma yöntemlerinden memnunum.	()	()	()	()	()
13-	Herhangi bir problem durumunda müdür endişelerime cevap veriyor.	()	()	()	()	()
14-	Okulda, velilerin ihtiyaçlarına uygun eğitim faaliyetleri düzenlenir.	()	()	()	()	()
15-	Okul, çocukların gelişimini desteklemek için velilerle iyi bir ilişki kurar.	()	()	()	()	()
16-	Okul, aktif veli katılımını teşvik eder.	()	()	()	()	()

17-	Okulun veli etkinliklerine aktif olarak katılıyorum.	()	()	()	()	()
18-	Bir veli olarak okula aidiyet hissediyorum.	()	()	()	()	()
19-	Çocuğumun ev ödevlerini tamamlamasını sağlarım.	()	()	()	()	()
20-	Çocuğumu okumaya teşvik ederim.	()	()	()	()	()
21-	Çocuğumun her gün okula gitmesini sağlarım.	()	()	()	()	()
22-	Çocuğumun eğitiminde aktif bir ortağım.	()	()	()	()	()

Tablo -Şekil - Ek ve Grafikler Listesi

NO	İSİM	SAYFA
1	Tablo 1. Strateji Geliştirme Kurulu ve Stratejik Plan Ekibi Tablosu	7
2	Tablo 2: Yasal Yükümlülükler	11
3	Tablo 3. Üst Politika Belgeleri Analizi Tablosu	13
4	Tablo 4. Faaliyet Alanlar/Ürün ve Hizmetler Tablosu	14
5	Grafik.İç Paydaş Anketimizin Başlıca Cevap Grafikleri	16
6	Şekil 1: Teşkilat Şeması	21
7	Tablo 5. Okul kurum yapısına İlişkin Bilgiler	21
8	Tablo 6. Çalışanların Görev Dağılımı	22
9	Tablo 7. Akhisar ATB-Altı Eylül Ortaokulu Personelinin Hizmet Süresi ve Eğitim Durumları	23
10	Tablo 8 .Okul Yerleşkesine İlişkin Bilgiler	23
11	Tablo 9. İdari Personelin Hizmet Süresine İlişkin Bilgiler	23
12	Tablo 10. Okul/Kurumda Oluşan Yönetici Sirkülasyonu Oranı	24
13	Tablo 11. İdari Personelin Katıldığı Hizmet İçi Programları	24
14	Tablo 12. Kurumda Gerçekleşen Öğretmen Sirkülasyonunun Oranı	28
15	Tablo 13. Öğretmenlerin Katıldığı Hizmet İçi Eğitim Programları	28
16	Tablo 14. Kurumdaki Mevcut Hizmetli/ Memur Sayısı	28
17	Tablo 15. Çalışanların Görev Dağılımı	28
18	Tablo 16. Okul/kurum Rehberlik Hizmetleri	28
19	Tablo 17. Teknolojik Araç-Gereç Durumu	29
20	Tablo 18. Fiziki Mekân Durumu	29
21	Tablo 19. Kaynak Tablosu	30

22	Tablo 20. Harcama Kalemleri	30
23	Tablo 21. Gelir-Gider Tablosu	31
24	Tablo 22. Gelir-Gider Tablosu-2	32
25	Tablo-23 Sınıf ve Öğrenci Bilgileri	32
26	Tablo 24. PESTLE Analiz Tablosu	33
27	Tablo 25. GZFT Listesi	37
28	Tablo 26. GZFT Stratejileri	38
29	Tablo 27. Tespit ve İhtiyaçları Belirlenmesi	39
30	Tablo-28 Stratejik amaç, hedef ve performans göstergesi tabloları	40
31	Tablo 29. Tahmini Maliyet Tablosu	41
32	Şekil 2: İzleme ve Değerlendirme Sürecinin İşleyişi Ana Hatları	59
33	Tablo 30: İzleme ve değerlendirme tablosu.	61
34	Ek-1 Yararlanıcı Ürün/Hizmet Matrisi	62
35	Ek 2 Öğrenci paydaş anketi	63
36	Ek 3. Öğretmen paydaş anketi	64
37	Ek 4. Öğretmen paydaş anketi	65

